

Interc' Mag ^{#21}



Décembre 2025

Le magazine de la Communauté de Communes Carmausin-Ségala

Almayrac

Blaye-les-Mines

Cagnac-les-Mines

Carmaux

Combefa

Crespin

Jouqueviel

Labastide-Gabausse

Le Garric

Le Ségur

Mailhoc

Milhavet

Mirandol-Bourgnounac

Monestiés

Montauriol

Montirat

Moularès

Pampelonne

Rosières

Saint-Benoît-de-Carmaux

Saint-Christophe

Saint-Jean-dé-Marcel

Sainte-Croix

Sainte-Gemme

Taix

Tanus

Tréban

Trévien

Valderiès

Villeneuve-sur-Vère

Virac



BIENNALE DES VERRIERS | page 22

Retour en images sur une belle édition !



Communauté de Communes Carmausin-Ségala

Siège social : 2 rue du Gaz 81400 Carmaux

Tél : 05 63 36 14 03 | Fax : 05 63 36 14 04 - Courriel : contact@3c-s.fr
www.carmausin-segala.fr |  

ACCUEIL DU PUBLIC

53BIS AVENUE BOULOC TORCATIS - CARMAUX

Du lundi au jeudi :
de 9h à 12h et de 14h à 17h
Le vendredi : de 9h à 12h

Application du droit des sols

05 63 43 43 46 | urbanisme@3c-s.fr

Permis de louer

05 63 43 43 48 | permisdelerouer@3c-s.fr

Mobilité

05 63 36 14 47 | tousavelo@3c-s.fr

Transport à la Demande - TAD
0 805 60 81 00

Relais Petite Enfance (RPE, ex-RAM)
05 63 43 18 60 | rpe@3c-s.fr

32TER AVENUE BOULOC TORCATIS
BÂTIMENT L'ANNEXE - CARMAUX

Espace Entreprises "Les Tisserins"
05 63 80 15 64 | economie@3c-s.fr

CIAS | Insertion socio-professionnelle
05 63 36 14 43

CIAS | la CaSa - Centre social du Carmausin-Ségala
05 63 36 14 40 | centresocial-cias@3c-s.fr

OFFICE DU TOURISME DU SÉGALA TARNAIS

05 63 76 76 67 | accueil@tourisme-tarn-carmaux.fr
Points d'Accueil touristique de Carmaux & Monestiés

ZONE D'ACTIVITÉS DE LA CENTRALE
RUE ANDRÉ AMPÈRE - CARMAUX

Prévention et collecte des déchets
05 63 80 50 40 | preventiondechets@3c-s.fr

Pôle des Eaux du Carmausin-Ségala

Eau potable : 05 63 76 20 70
Assainissement collectif : 05 63 80 13 30
Assainissement non collectif (SPANC) : 05 63 36 15 03

Odyssée - Centre aquatique du Parc
Rue Camboulives 81400 Carmaux
05 63 76 64 91 | odysee@3c-s.fr

Pôle numérique & France services
2ter rue Chanzy 81400 Carmaux
05 63 38 63 31
polenumerique@3c-s.fr | franceservices-cias@3c-s.fr

Crèche du Ségala

La Croix de Mille 81190 Pampelonne
05 63 36 98 18 | crechedusegala@3c-s.fr

Crèche l'Espéridou

26 avenue Boulloc Torcat 81400 Carmaux
05 63 76 62 24 | creche.lespelidou@3c-s.fr



édito

Didier SOMEN

*Président de la Communauté de Communes
Carmausin-Ségala*

Vous trouverez dans ces pages un retour en images de la Biennale des Verriers. La 12^e édition qui s'est tenue début octobre a été un joli succès de fréquentation. Cette expo-vente conjugue à la fois exigence, qualité et diversité. On y croise des artistes reconnus internationalement mais aussi de jeunes talents en devenir. Soutenir la jeune création est d'ailleurs l'une des ambitions premières de la Biennale. C'est aussi un événement fédérateur, à taille humaine qui rassemble à la fois les habitant·es du Carmausin-Ségala et celles et ceux qui viennent parfois de loin pour (re)découvrir l'œuvre des artistes présents.

Cet automne, la fréquentation était aussi au rendez-vous du dernier Festival du Cinéma Social et Ouvrier organisé par le Clap Ciné et l'association Clap Actions. Depuis 11 ans, cette rencontre met en lumière des films actuels et anciens abordant la thématique sociale ou ouvrière de bien des façons, sous l'angle dramatique, comique ou documentaire. Et c'est avec plaisir que nous constatons que cet événement est désormais bien inscrit dans le paysage du Carmausin-Ségala et auprès des professionnel·les du cinéma dont certains proposent directement leur film au festival !

Le succès de ces rendez-vous culturels est une belle reconnaissance pour les équipes qui s'y investissent et font rayonner le Carmausin-Ségala.

Nous aurons d'ailleurs le plaisir d'accueillir en avril prochain une exposition dédiée aux Métiers d'Art organisée par la Chambre de Métiers et d'Artisanat du Tarn à l'occasion de Journées Européennes des Métiers d'Art. Ouvert à toutes et tous, cet événement permettra de découvrir le travail d'une trentaine d'artistes et d'artisans du Tarn. Des démonstrations de savoir-faire sont également prévues.

Revenons à ce magazine, vous y lirez également un dossier pour en savoir plus sur le service public de l'eau potable et de l'assainissement avec le Pôle des Eaux : comprendre sa facture, mieux connaître les missions et les agents de ce service...

Au nom des élu·es du Carmausin-Ségala, je vous souhaite de belles fêtes de fin d'année en Carmausin-Ségala !

Didier Somen

sommaire

L'ACTU EN BREF

page 4

DU CÔTÉ DES COMMUNES

page 8

PRÉVENTION DES DÉCHETS

page 10

PÔLE DES EAUX

page 11

TOURISME

page 18

BIODIVERSITÉ

page 19

VIE DES ENTREPRISES

page 20

LE VERRE À L'HONNEUR

page 22

COHÉSION SOCIALE

page 23

ÉLECTIONS MUNICIPALES

ET INTERCOMMUNALES

page 26

INTERCO' MAG - Le magazine de la Communauté de Communes Carmausin-Ségala

2 rue du Gaz 81400 CARMAUX | 05 63 36 14 03 | contact@3c-s-fr | www.carmausin-segala.fr
Facebook : Communauté de Communes Carmausin-Ségala

Directeur de la publication : Didier SOMEN | Rédaction et mise en page : 3CS - Communication & Services | Impression : 17 500 exemplaires par Imprimerie Messages à Toulouse
Diffusion : La Poste - Dépôt légal à parution en décembre 2025 - ISSN : 2427-3333

Crédits photographiques : 3CS - Office de tourisme du Ségala Tarnais - CIAS Carmausin-Ségala & la CaSa - Centre social - Clap Ciné - Trifyl - Pôle des Eaux du Carmausin-Ségala - Patrice Geniez - Yes Production - Suez - Aerial Drone System - Xavier Floutard-Vayleux, Département du Tarn - Communes de Montirat, Saint-Christophe, Sainte-Gemme, Villeneuve-sur-Vère - Bgo Photographie - Rosy.sarda - Lutin81db Passion Photographie - La boulangerie du Viaur - Vraiment Discount - Vincent Boutin - Films Cerdan Nicolas Ginestet - Inès Pactat - Vv3 Terres d'Oc - François Astorg - UFCV Cagnac-les-Mines - Pixabay - Canva - Freepik

En couverture : œuvre de Kasumi Tai, photo de Vincent Boutin



L'actu en bref

Au service du Carmausin-Ségala



Zoom sur l'ouverture du nouvel Espace santé à Carmaux

Depuis début juillet, six chirurgiens-dentistes ont pris leurs quartiers au rez-de-chaussée de l'Espace santé récemment rénové, situé au 22 rue Raspail à Carmaux (anciens locaux de la SICAE). Près de 500 nouveaux patient-es ont été pris en charge. Propriétaire du bâtiment, la Communauté de Communes a engagé d'importants travaux pour offrir des équipements modernes, propices à l'installation de nouveaux praticien-nés.

À terme, le site a vocation à accueillir d'autres professionnel-les de santé. La Communauté Professionnelle Territoriale de Santé s'est installée à l'étage cet automne. Quatre autres cabinets restent disponibles à l'accueil de nouveaux médecins ou de professions paramédicales (sage-femme, psychologue, orthophonie, psychomotricité...).

Sécurité routière : une journée pour nos seniors

Le 25 septembre à Carmaux, la Communauté de Communes Carmausin-Ségala, en partenariat avec plusieurs acteurs locaux, a organisé une journée de sensibilisation aux bonnes pratiques de conduite après 60 ans.

Plus de 80 participant-es sont venus profiter de cet événement gratuit pour rafraîchir leurs connaissances, évaluer

leurs aptitudes et recevoir des conseils pratiques afin de circuler en toute sérénité, que ce soit en voiture, à vélo ou à pied.

Moniteurs et monitrices d'auto-école, professionnel-les de santé, police, associations... étaient présents avec des stands, conférence et ateliers pratiques pour informer et accompagner le public.



Fête ton anniv' à la piscine !

Offrez à votre enfant et à ses amis une animation anniversaire originale à la piscine intercommunale l'Odysée !

Pendant 45 minutes, une ou un éducateur sportif animera des jeux et activités aquatiques, en présence d'un-e adulte accompagnateur.

Cette animation est destinée à un groupe de 8 à 12 enfants et se déroule le samedi après-midi, sur réservation. Une façon ludique et unique pour marquer le coup et ravir petits et grands !

L'Odysée - Rue Camboulives à Carmaux

05 63 76 64 91 - odyssee@3c-s.fr

+ d'infos sur : www.carmausin-segala.fr

> RUBRIQUE TOURISME ET LOISIRS

Le transport à la demande en Carmausin-Ségala

La Communauté de Communes Carmausin-Ségala, par délégation de la Région Occitanie, propose un service de Transport À la Demande vers Carmaux chaque vendredi matin (sauf jours fériés).

> **PRATIQUE ET ACCESSIBLE :**
un mini-bus vient vous chercher directement à votre domicile.

> **POUR QUI :**
pour tous les habitant·es des communes du Carmausin-Ségala (hors Carmaux*).

* Un service de Transport à la Demande existe sur la commune de Carmaux. Prendre contact avec le CCAS au 05 53 80 22 54.

> **RÉSERVATION :**
au 0 805 60 81 00 (appel gratuit) du lundi au jeudi de 8h30 à 16h30. En cas d'annulation, merci de prévenir avant le jeudi 16h.

> **TARIF :**
2€ par trajet (4€ aller/retour), à payer à la montée dans le véhicule. Gratuit pour les accompagnant·es de personne en situation de handicap.

> **À SAVOIR :**
votre ticket permet également de prendre les correspondances avec les lignes de bus et de train Lio.



HORAIRES - VENDREDI MATIN :

- Carmaux - Place Gambetta
arrivée 9h20 / départ 12h05
- Carmaux - Gare multimodale
arrivée 9h30 / départ 12h15

Évasion en Carmausin-Ségala

Bonne nouvelle pour les amatrices et amateurs de nature : l'Office de Tourisme du Ségala Tarnais vient de créer deux nouvelles fiches randonnée !

À Mirandol-Bourgnounac, le sentier de Cazouls (8 km) propose une balade bucolique le long du ruisseau du Lauzentou, jusqu'aux rives du Viaur, sur les traces du passé rural de la vallée.

Au Garric, la boucle des Caminaires (5 km) traverse les bois environnants et réserve un passage insolite sous la RN88, où l'on peut parfois observer des empreintes d'animaux sauvages.

Les fiches de ces deux itinéraires sont en vente à l'Office du Tourisme au prix de 1 € l'unité.



Sentier de Cazouls



Retrouvez toutes les
infos des itinéraires en
scannant le QR CODE !



L'équipe du chantier
d'insertion du CIAS
Carmausin-Ségala qui a
participé à l'évènement



Le sport comme tremplin vers l'emploi

Le CIAS Carmausin-Ségala a pris part à l'évènement "Du stade vers l'emploi" supervisé par France Travail Carmaux. Le concept : réunir, sous couvert d'anonymat, personnes en recherche d'emploi, entreprises qui recrutent et conseillers autour d'épreuves sportives collectives, avant de conclure la journée par un job dating.

9 entreprises et plus de 50 candidat·es mobilisé·es grâce aux partenaires du Réseaux Pour L'emploi, ont pu montrer esprit d'équipe, persévérance, communication... des qualités humaines essentielles avant même les entretiens !

Cette initiative innovante a permis aux conseillers du CIAS de repérer de futurs bénéficiaires pour leurs chantiers d'insertion et de favoriser les rencontres entre les participant·es actuel·les et les employeurs locaux, ouvrant ainsi la voie à de nouvelles opportunités professionnelles.



L'actu en bref

Au service du Carmausin-Ségala

Les locaux du Pôle numérique et de France services font peau neuve



Depuis juillet 2022, France services est installé au Pôle numérique du Carmausin-Ségala. Les habitant·es s'y rendent non seulement pour accéder à l'outil informatique, mais aussi pour bénéficier d'un accompagnement personnalisé dans leurs démarches administratives.

Face à l'augmentation de la fréquentation, la Communauté de Communes a décidé de réaménager le bâtiment afin d'offrir de meilleures conditions d'accueil au public.

Les travaux, débutés en avril, ont été principalement réalisés en interne et ont inclus : la mise aux normes d'accessibilité, l'installation d'une climatisation, l'agencement d'une salle de formation, la création de 4 bureaux destinés à accueillir les permanences des partenaires en toute confidentialité.

Pôle numérique et France services Carmausin-Ségala

2ter rue Chanzy à Carmaux

05 63 38 63 31 - polenumerique@3c-s.fr - franceservices-cias@3c-s.fr



La Communauté de Communes est désormais sur LinkedIn !



Retrouvez-nous sur notre nouvelle page officielle pour suivre nos actualités, nos projets et nos opportunités professionnelles.

Rejoignez-nous : @Communauté de Communes Carmausin-Ségala

La formation au service des tout-petits

Grâce à leur observation attentive et quotidienne des enfants, les professionnel·les de la petite enfance jouent un rôle clé dans le repérage précoce des troubles du développement. En lien étroit avec les parents et les professionnel·les de santé, ils et elles constituent le premier maillon du parcours de dépistage et d'accompagnement.

Pour renforcer leurs compétences, la Communauté de Communes leur a proposé deux sessions de formation, les 24 juin et 7 octobre 2025, animées par la Plateforme de Coordination et d'Orientation TND de la Fondation Bon Sauveur d'Alby. Ces rencontres ont sensibilisé les participantes aux signes inhabituels et retards éventuels de développement, favorisant ainsi à une meilleure détection et favorise une prise en charge adaptée dès le plus jeune âge.



ONT ÉTÉ FORMÉES :

- 27 professionnelles de crèches
- 2 animatrices de Relais Petite Enfance
- 1 coordinatrice Petite enfance
- 18 assistantes maternelles
- 2 professionnelles de la Protection Maternelle et Infantile

Accompagnement à la scolarité à la CaSa

La CaSa - centre social Carmausin-Ségala, reconduit cette année son dispositif d'accompagnement à la scolarité destiné aux élèves de 6^e et de 5^e du collège Victor-Hugo à Carmaux. L'an dernier, 21 jeunes ont pu bénéficier de l'aide précieuse des bénévoles : soutien dans les apprentissages, révisions, encouragements, prise de confiance, méthodologie...

Nouveauté en 2025 : le dispositif s'ouvre désormais également aux élèves du collège Augustin-Malroux à Blaye-les-Mines.

Les séances se déroulent les lundis ou mardis de 17h à 18h30, dans les locaux de la CaSa. L'accompagnement est gratuit, seule l'adhésion annuelle au centre social est demandée.

Vous souhaitez bénéficier de ce soutien ou devenir bénévole ? Contactez l'équipe de la CaSa !

La CaSa - centre social Carmausin-Ségala

Bâtiment L'Annexe - 321er avenue Bouloc Torcatès à Carmaux

05 63 36 14 40 - centresocial-cias@3e-s.fr



Retrouvez toutes les activités de la CaSa en scannant le QR CODE !

Permis de louer : déjà 1 an d'action !

Depuis septembre 2024, la Communauté de Communes Carmausin-Ségala, en partenariat avec la Ville de Carmaux, a instauré le permis de louer pour lutter contre l'habitat indigne et améliorer la qualité des logements dans le centre-ville de Carmaux.

Ce dispositif garantit aux locataires un cadre de vie plus sain et sécurisé, tout en guidant les propriétaires vers une gestion plus responsable et durable de leur patrimoine.

Ce premier bilan souligne l'importance de travailler ensemble - collectivités et citoyen-nes - pour un habitat digne, sûr et durable sur l'ensemble du territoire.

EN QUELQUES CHIFFRES :

(du 01/09/2024 au 01/11/2025)

- 217 demandes reçues
- 211 visites effectuées
- 107 propriétaires accompagnés
- 1 refus prononcé



+ d'infos sur :

www.carmausin-segala.fr/permis-de-louer



Clap Ciné

Retour sur le Festival du Cinéma Social et Ouvrier

En novembre, la 11^e édition du Festival du Cinéma Social et Ouvrier à Carmaux fût une belle réussite malgré un contexte cinématographique national maussade.

Plus de 2 000 cinéphiles ont participé au festival dont près de 300 pour la soirée d'ouverture en présence de Benoît Delépine pour "Animal Totem". Le réalisateur était ravi de présenter son nouveau film dans la salle qui porte son nom !

Une programmation riche avec notamment 7 films en avant-première, un tarif attractif et des rencontres font la notoriété du Festival qui rayonne aujourd'hui, bien au-delà du Carmausin-Ségala. De nombreux spectateurs saluent l'investissement des équipes de Clap Ciné et de Clap Actions qui portent le festival.

Le cinéma est un établissement de la Communauté de Communes Carmausin-Ségala, géré par la société L'Yre Cinémas.



Le Carmausin-Ségala

Du côté de ses communes

Le Carmausin-Ségala est riche d'initiatives, d'évènements, de projets...

Retrouvez les actus près de chez vous avec des sujets proposés par les communes !

MONTIRAT

La naissance d'un festival sur les traces d'Honoré de Balzac

"Tous les balzaciens et passionnés de Balzac devraient faire un pèlerinage à Montirat" notait l'écrivain et journaliste Jean-Paul Kauffmann dans une lettre adressée à Xavier Ichard, maire de la commune. Cette remarque a trouvé un écho.

L'idée d'un festival, lancée en 2020 par Hassan Aslafy en collaboration avec Marie-Hélène Potier, pouvait paraître audacieuse. Pourtant, en mai 2024, la première édition du festival *Balzac, le fantastique et la vallée du Viaur* a bel et bien vu le jour, soutenue par la municipalité de Montirat et la Communauté de Communes Carmausin-Ségala.



Au cœur de cet évènement : la figure de Bernard-François Balssa, né à Montirat en 1746, père d'un des piliers de la littérature française, Honoré de Balzac. Le festival entend raviver cette histoire familiale et rappeler les racines locales du célèbre auteur.

Des tables-rondes, un banquet balzacien mis en scène dans un décor inspiré du milieu du XIX^e siècle, ainsi qu'un spectacle autour des relations entre Bernard-François Balssa et son illustre fils... Autant de temps forts qui ont réuni un large public, venu parfois de loin pour l'occasion.

Ce rendez-vous culturel n'existerait pas sans l'engagement des partenaires, habitant-es et bénévoles qui contribuent à le faire grandir chaque année. La prochaine édition se tiendra les 23 et 24 mai 2026 : une 3^e édition déjà très attendue.

+ d'infos sur : www.festival-balzac-montirat.com



SAINT-CHRISTOPHE

Une passerelle vers le Brésil...

Aux portes de l'Aveyron et dans l'écrin naturel de la vallée du Viaur, la commune de Saint-Christophe est un lieu privilégié pour la randonnée. Les amateurs et amatrices de marche comme de VTT y trouvent du dénivelé, de belles vues, une riche biodiversité et côtoient une multitude de petits ruisseaux, affluents du Viaur.

Si certains cours d'eau sont souvent secs en été, ils se gonflent en hiver et rendent le passage de certains gués aléatoires. C'est ainsi qu'entre Saint-Christophe et la commune voisine de Laparrouquial, les habitant-es ont souhaité reconstruire une solide passerelle sur le Candour, là où par le passé, des ponts plus légers ont été emportés par la crue.

Ce nouvel ouvrage a vu le jour grâce à la mobilisation de différents partenaires : la Police de l'eau, le Service de la Biodiversité, l'EPAGE du Viaur, des élu-es des deux communes, l'association des chasseurs, des associations de randonnée.

Les deux communes ont pris en charge les frais de matériel et la construction par une entreprise locale de piliers sur les berges. Le reste de la passerelle a été réalisé bénévolement par des volontaires.

Elle permet aujourd'hui de relier les hameaux du Brésil et de la Grefeille en restant au sec et de créer de nouvelles boucles de balade dans ces communes !



+ d'infos auprès de la mairie : 05 63 76 92 50



SAINTE-GENNE



Le retable de l'église Saint-Cyrice restauré



L'église Saint-Cyrice située au cœur du bourg de Sainte-Genne est un monument emblématique de la commune.

Elle abrite un retable monumental en bois doré et polychrome du XVII^e siècle, classé au titre des Monuments historiques depuis 1966. Celui-ci provient du couvent des Carmes à Albi, lieu qui accueille aujourd'hui le Palais de Justice.

Soucieuse de préserver ce précieux patrimoine, la municipalité a entrepris la restauration de cet ensemble fragilisé au fil des siècles. Il est composé du retable, de l'autel, du tabernacle et du tableau représentant l'Assomption de la Vierge. Les travaux, engagés après l'étude préalable menée en 2016, se sont déroulés sur neuf ans et se sont achevés en 2025. Ils ont porté sur la restauration des structures et des décors sculptés, sur le dégagement de la bronzine, sur le nettoyage de la dorure originale et la polychromie, puis sur la retouche des lacunes.

La toile a, quant à elle, été étudiée puis restaurée en deux phases : remise



en état du support, retrait du vernis et des repeints puis restauration de la couche picturale originale.

Le repeint gris du retable n'est pas d'origine. Il a peut-être été appliqué au moment de l'installation du retable à Sainte-Genne. Il n'a pas été enlevé mais la restauration a permis d'étudier les couches sous-jacentes et d'affirmer que le retable était à l'origine recouvert d'une polychromie de faux marbre rouge.

Le coût total s'élève à 150 000 €, dont 80 % ont été financés par la Direction Régionale des Affaires Culturelles, la Région Occitanie et le Département du Tarn.

+ d'infos sur : www.sainte-gemme-81.com

VILLENEUVE-SUR-VÈRE



Rendez-vous pour la fête de la Truffe !

LE SAVIEZ-VOUS ? le siège social du Syndicat des Producteurs de truffes du Tarn est à Villeneuve-sur-Vère.

Tuber melanosporum, la truffe noire, le plus raffiné des champignons se plaît au pied des chênes truffiers qui poussent dans la terre pierreuse des abords de l'ancienne bastide royale et qu'une poignée de producteurs passionnés sait révéler.



Chaque année en février, ses membres nous invitent à fêter la Truffe ! Ce jour-là, le beau village de Villeneuve-sur-Vère en est la « Capitale », accueillant près de 3 000 personnes, des connaisseurs, des curieux, des gastronomes. Cette manifestation gourmande connaît un succès qui ne se dément pas et fait rayonner le Carmausin-Ségala bien au-delà de ses frontières ! Un événement rendu possible grâce à l'implication des trufficulteurs, les adhérent-es du syndicat, de nombreux bénévoles et notamment soutenu par la Communauté de Communes, le Département du Tarn, la Région Occitanie.

Les connaisseurs pourront se porter acquéreur du précieux tubercule et les gourmands déguster la traditionnelle omelette à la truffe. On vous donne rendez-vous à Villeneuve-sur-Vère dimanche 1^{er} février 2026. Pour la 20^e édition, l'équipe organisatrice réserve quelques surprises pour marquer cet anniversaire avec notamment une tombola et de belles truffes à gagner !

+ d'infos sur : www.villeneuvesurvere.fr



Les bonnes résolutions du tri

Terminer l'année en beauté... et en tri ! Papiers cadeaux, sapin, emballages de chocolat ou papillotes, restes alimentaires, bouteilles en verre... Pendant cette période festive, gardez vos bons réflexes de tri.

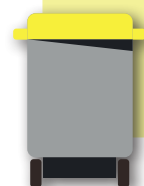


TOUS LES EMBALLAGES

CARTONS, PAPIERS



Nappes en papier, accessoires de fête en carton, emballages cadeaux, boîtes de chocolat... sont à jeter dans le bac jaune, **EN VRAC**, **SANS SACS**, non lavés et non emboîtés !



BIODÉCHETS



Vos restes alimentaires de fête et déchets de cuisine sont à déposer en priorité dans votre composteur, ou à défaut dans un sac orange, puis dans la poubelle noire.



ORDURES MÉNAGÈRES



Seuls les objets non recyclables sont à jeter dans la poubelle noire **DANS UN SAC FERMÉ**.



VERRE



Bouteilles, bocaux et flacons de parfum en verre sont à déposer dans une borne à verre.



UNE QUESTION SUR LE TRI ?
CONTACTEZ-NOUS !

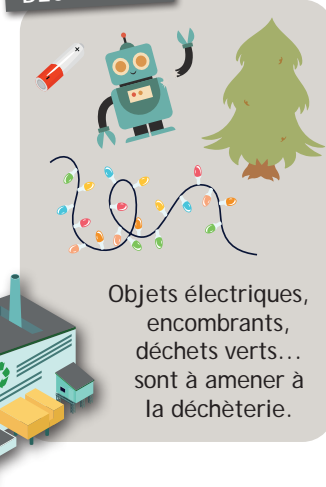
Service Prévention des déchets :

05 63 80 50 40 | preventiondechets@3c-s.fr

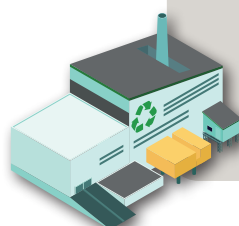
www.carmausin-segala.fr > Rubrique ENVIRONNEMENT

& www.trifyl.fr

DÉCHÈTERIE



Objets électriques, encombrants, déchets verts... sont à amener à la déchèterie.



TEXTILE



Vêtements, peluches, chaussures liées par paire, nappes en tissu... sont à déposer dans une borne de collecte textile.



DÉCHETS de CUISINE

Pensez à récupérer vos **SACS ORANGE** !



- ➊ Après de votre mairie aux jours et heures d'ouverture habituels
- ➋ Après de la Communauté de Communes à Carmaux :
53bis avenue Bouloc Torcat du lundi au jeudi
(9h-12h et 14h-17h) et le vendredi (9h-12h)

Avez-vous votre BIO-SEAU ?! C'est gratuit !

1 bio-seau par foyer, à récupérer auprès de votre mairie ou de la Communauté de Communes !



au fil de l'EAU

*pour en savoir plus sur le service public
de l'eau potable et de l'assainissement*

Paroles d'élus



DIDIER SOMEN

Président de la 3CS
Communauté de Communes
Carmausin-Ségala

Ressource essentielle à la vie, l'eau est un bien commun précieux. En Carmausin-Ségala, nous portons un choix fort depuis des années pour nos communes et ses habitants ; le choix d'une gestion publique de l'eau potable et de l'assainissement des eaux usées. Cette volonté est celle de conserver la maîtrise de la gestion et du prix de la production et la distribution de l'eau potable ainsi que celle de la collecte et du traitement des eaux usées. C'est également l'objectif de pouvoir assurer la protection de nos ressources et la bonne santé de nos rivières.

Une gouvernance locale au plus près des besoins de habitants et des habitantes

Ce sont les missions au quotidien des Régies d'Eau Potable et d'Assainissement du Pôle des Eaux du Carmausin-Ségala. Au 1^{er} janvier 2026, pour faire face à l'exigence croissante dans le fonctionnement des services publics d'eau et d'assainissement et dans un intérêt de simplification organisationnelle, elles se regrouperont pour devenir la Régie du Pôle des Eaux du Carmausin-Ségala. La gouvernance sera assurée par un Conseil d'Administration de 27 élus représentant les communes bénéficiant de ces services.



DENIS MARTY

Président des régies
du Pôle des eaux
Eau potable et Assainissement

Le 30 avril dernier, nous avons inauguré la Station de Production d'eau potable de la Roucarié.

Ce projet, long et semé de défis, témoigne de la persévérance de plusieurs générations d'élus et de techniciens. Leur travail a permis d'implanter une nouvelle station remplaçant celle de 1947, issue de l'industrie minière ainsi que celle présente à Fontbonne, pour assurer l'approvisionnement du Carmausin-Ségala.

La Régie du Pôle des Eaux a bâti cette usine adaptée à nos usages actuels, respectueuse de l'Environnement et capable de produire jusqu'à 10 700 m³ d'eau pour plus de 14 600 abonnés répartis sur 16 communes.

Les acteurs de l'eau affrontent des défis majeurs face au changement climatique, à la pression sur les ressources et à l'évolution des comportements. Les enjeux de l'eau potable, même sur notre territoire doté de deux retenues d'eau - notre or bleu - vont au-delà de sa rareté ou de sa qualité. Ils concernent aussi notre gestion collective pour l'avenir. L'accès à l'eau potable doit rester un droit fondamental.

EN CARMAUSIN-SÉGALA, UN SERVICE PUBLIC DE L'EAU

Le Pôle des Eaux Carmausin-Ségala s'occupe de l'Eau Potable et de l'Assainissement. Un conseil d'administration composé d'élus du territoire en assure la gouvernance.



COMPRENDRE SA FACTURE D'EAU

La redevance de l'Agence de l'eau

La fiscalité sur l'eau a évolué depuis le 1^{er} janvier 2025 et se traduit sur votre facture d'eau. Il s'agit des redevances perçues par chaque agence de l'eau. Le Tarn est rattaché à l'Agence de l'eau Adour-Garonne.

Les redevances des agences de l'eau sont une composante du prix de l'eau qui leur permet de soutenir le financement d'actions en faveur de l'**amélioration de la gestion quantitative et qualitative de l'eau et la restauration des milieux aquatiques** (lutte contre la pollution, protection de la santé et de la biodiversité).



Les rubriques de la facture d'eau

DISTRIBUTION DE L'EAU
abonnement + consommation

COLLECTE ET TRAITEMENT DES EAUX
USÉES pour les personnes concernées
par l'assainissement collectif

ORGANISMES PUBLICS avec les
redévances de l'Agence de l'eau



POUR UNE PLUS JUSTE CONTRIBUTION DES MÉNAGES

Depuis 2025, ces redevances évoluent pour envoyer un signal prix accru notamment sur la **performance des services d'eau potable et d'assainissement**.

Les objectifs sont multiples : rééquilibrer progressivement l'origine des contributions pour moins faire peser la fiscalité de l'eau sur les ménages, valoriser les efforts des collectivités pour une gestion patrimoniale vertueuse.

Enfin, il s'agit d'accroître les capacités financières des agences de l'eau, dans le cadre du déploiement du plan Eau, pour accompagner plus vite et plus fortement (aides et subventions) les territoires et les acteurs économiques face à l'urgence climatique.

Cette évolution est aussi l'occasion de présenter une facture d'eau plus lisible en regroupant les différentes contributions au financement des agences de l'eau dans la rubrique « organismes publics ».



RÉPONDRE AUX ENJEUX D'AUJOURD'HUI ET DE DEMAIN

Trois nouvelles redevances sont créées pour répondre aux enjeux en matière de gestion de l'eau : sur la consommation d'eau potable, pour la performance des systèmes d'assainissement collectif et pour la performance des réseaux d'eau potable.

Elles se substituent aux redevances existantes pour pollution de l'eau d'origine domestique et pour modernisation des réseaux de collecte.

Pour un usage sobre de l'eau potable et une contribution équitable des différents usagers, la nouvelle taxe sur la **CONSOMMATION D'EAU POTABLE** s'applique à tous les usagers raccordés au réseau d'eau potable avec un taux identique, sans limitation de volume.

Pour une gestion collective de l'eau plus performante, les nouvelles redevances de **PERFORMANCE DES RÉSEAUX D'EAU POTABLE** et **DES SYSTÈMES D'ASSAINISSEMENT COLLECTIF** s'appliquent aux services en charge de la distribution de l'eau potable et de l'épuration des eaux usées. **Plus le service est performant, plus la fiscalité est réduite.**





Une tarification pour améliorer les réseaux d'eau et d'assainissement

Sur la facture, les rubriques DISTRIBUTION DE L'EAU et COLLECTE ET TRAITEMENT DES EAUX USÉES regroupent les éléments du tarif fixé par le Pôle des Eaux, permettant d'investir et d'assurer la disponibilité de l'eau au robinet et de l'assainir.

L'ABONNEMENT

L'abonnement est forfaitaire. Cela signifie que le montant est fixe pour tous les abonné-es et qu'il est dû même quand le logement est inutilisé. Il existe un abonnement pour l'eau et un abonnement pour l'assainissement collectif.

En 2025, le montant des abonnements Eau et Assainissement pour le Pôle des Eaux Carmausin-Ségala n'ont pas évolué.

LA CONSOMMATION

La consommation est calculée en appliquant le tarif du m³ (mètre cube) d'eau à la quantité d'eau consommée par an par l'abonné.

LA TVA APPLICABLE

Pour l'eau potable, un taux de TVA de 5,5% est appliqué à la somme totale. Pour l'assainissement, le taux de TVA est à 10%. Le montant est reversé à l'État.



Le prix du m³ d'eau potable a évolué. Pourquoi ?



MAÎTRISER LA HAUSSE DES CHARGES

L'augmentation du prix de l'eau est une réalité dans nombreuses collectivités, partout en France. Comme celles-ci, le Pôle des Eaux est impacté par plusieurs facteurs, notamment la hausse des coûts de l'énergie et des matériaux nécessaires à la fois au fonctionnement des installations et aux travaux.



INVESTIR POUR PRÉSERVER UNE EAU DE QUALITÉ

Par ailleurs, il est essentiel de continuer à investir pour améliorer la performance des installations (réseau, production, épuration...).

Nous avons une responsabilité importante, à la fois environnementale sur **la préservation de la ressource** (diminution des fuites sur le réseau d'eau potable par exemple, épuration efficace des eaux usées pour renvoyer une eau propre dans le milieu naturel...), une responsabilité de **santé publique** (traitement des pollutions pour une eau propre et de qualité) et une responsabilité dans **la gestion des finances publiques**.



INVESTIR POUR UN RÉSEAU MOINS COÛTEUX

Dans le contexte d'évolution de la fiscalité de l'eau (voir page précédente), le taux de redevance de performance du réseau d'eau potable et des systèmes d'assainissement collectif, sera appliqué chaque année, récompensant les collectivités performantes et pénalisant les systèmes moins efficaces.

Périmètre d'intervention du Pôle des Eaux



Barrage de la Roucarié
Usine de production d'eau potable



Usine de dépollution
des eaux de Valarens

Les missions du Pôle des Eaux

- Information et communication du service public auprès des abonnés
- Facturation
- Maintenance et entretien des équipements
- Gestion des travaux sur les installations (réseaux et ouvrages)
- Coordination et ingénierie

EAU POTABLE

- Prélèvement d'eau brute et production d'eau potable
- Transport, stockage en réservoirs, Distribution (réseau de canalisations)
- Modernisation des réseaux
- Sûreté des barrages
- Sécurité sanitaire de l'eau

ASSAINISSEMENT

- Collecte et transport des eaux usées
- Contrôle des raccordements au réseau public de collecte et des dispositifs d'assainissement non collectif
- Épuration des eaux usées et élimination des boues produites
- Modernisation des réseaux





Exhaures de Thuriès
Station de production

Barrage de Fontbonne

QUELQUES CHIFFRES

L'eau potable en 2024

3 USINES de production
800 km de réseaux
2 BARRAGES et 51 RÉSERVOIRS
16 402 ABONNÉS
1,3 million m³ d'eau vendus

L'assainissement collectif en 2024

19 STATIONS d'épuration
36 postes de relevage
258 km de RÉSEAUX
379 tonnes de boues épuisées
11 739 ABONNÉS

L'assainissement non collectif en 2024

5 938 DISPOSITIFS D'ASSAINISSEMENT INDIVIDUELS
231 contrôles de conformité effectués

Investissements 2020/2025

EAU POTABLE : 12 980 000 €
ASSAINISSEMENT : 3 074 000 €



- Eau potable
- Assainissement collectif
- Assainissement non collectif

Forage de la Sigallarié



DU NOUVEAU AU PÔLE DES EAUX

À partir du 1^{er} janvier 2026, les Régies d'Eau et d'Assainissement se regrouperont pour constituer un unique Établissement Public dédié à la gestion de l'Eau et de l'Assainissement sur l'ensemble du territoire intercommunal.

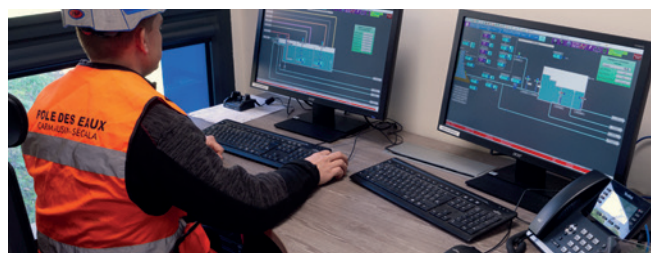
Cette mise en commun des ressources améliorera l'efficacité des services, consolidera la synergie entre les différentes initiatives et permettra de simplifier l'ensemble des démarches administratives des abonnés.

Les 32 agent-es du Pôle des Eaux agissent au quotidien pour maintenir la qualité et la permanence du service public d'Eau et d'Assainissement.

Préserver durablement la ressource en eau dans un contexte de changement climatique, moderniser les infrastructures pour gagner en performance, accentuer le contrôle de la qualité et développer des solutions d'assainissement innovantes et résilientes constituent des priorités qui nécessitent des investissements pour maintenir des tarifs justes et accessibles.



Xavier Floutard Vayleux - Département du Tarn



Suez

LE SCHÉMA DIRECTEUR D'ASSAINISSEMENT

Lancé il y a environ 18 mois, le Schéma Directeur d'Assainissement déployé sur toutes les communes du territoire vise à **mieux connaître les infrastructures et réseaux d'assainissement des Eaux Usées**.

Ce dispositif permettra d'établir un diagnostic précis des installations pour mettre en concordance les zonages d'assainissement avec les documents d'urbanisme et pour lancer un large

programme d'investissement sur dix ans. Il devra répondre aux exigences réglementaires et environnementales pour assurer dans les meilleures conditions le développement des communes en matière d'assainissement.

L'objectif prioritaire de cette démarche consiste à **préserver et améliorer la qualité des eaux superficielles et souterraines**.

UN DISPOSITIF INNOVANT de contrôle permanent du réseau de distribution d'eau potable

Dans le cadre de l'optimisation du fonctionnement de son réseau de distribution d'eau potable, le Pôle des Eaux envisage l'installation de 300 enregistreurs de fuites ainsi que 85 dispositifs de comptage sur l'ensemble de ses infrastructures.

Ces dispositifs assureront une surveillance continue et instantanée du fonctionnement hydraulique, permettant la **détection immédiate des fuites et anomalies de consommations sur tout le réseau**. Cette initiative contribuera à la préservation des ressources hydriques et à maintenir les performances du système de production et de distribution.

Bénéficiant du soutien financier de l'Agence de l'Eau Adour Garonne, ce projet d'investissement sera initié en 2026 et sera progressivement étendu à l'ensemble des communes desservies par le Pôle des Eaux.



Pôle des Eaux du Carmausin-Ségala



Au service du public, portraits d'agents

CORINNE FLOQUET

Accueil Eau potable et
secrétariat du Pôle des
Eaux

Corinne Floquet assure depuis plus de 10 ans, l'accueil de la Régie Eau potable et le secrétariat de direction du Pôle des Eaux. Avant cela, elle gérât la facturation pour le syndicat d'eau potable de la Roucarié dès 2002.

Avec le rapprochement des différentes structures de gestion de l'eau et de l'assainissement du Carmausin-Ségala, Corinne Floquet a vu ses missions évoluer vers plus de polyvalence.

Accueil téléphonique et physique, coordination des interventions techniques pour l'eau, en passant l'organisation et la préparation des conseils d'administration des deux régies... Corinne Floquet est un maillon essentiel entre les abonnés et les autres agents de la Régie Eau potable. Elle organise la prise en charge des demandes des abonnés qu'elle renseigne et oriente vers les bons interlocuteurs.



CÉDRIC CHOLET

Agent technique Assainissement

Après un début de carrière dans les travaux publics, Cédric Choulet a rejoint le Pôle des Eaux en 2017. Il fait partie d'une équipe de 4 agents qui veille au fonctionnement du réseau et des installations nécessaires à l'assainissement collectif (entretien, travaux de raccordement de logements, de voirie, dépannage sur le domaine public...).

C'est la polyvalence de ce métier qui séduit ce technicien touche-à-tout. Chaque jour apporte des missions différentes et demande des compétences spécifiques.

D'un bout à l'autre du territoire, Cédric Choulet intervient sur l'entretien programmé comme sur les urgences. Toute l'équipe suit un système d'astreintes qui peut les conduire à intervenir à tout moment, de jour et de nuit, la semaine comme le week-end !



SÉBASTIEN BOUTY

Responsable du SPANC
Assainissement Non Collectif

Au cours de sa carrière, Sébastien Bouty a exercé différents métiers de l'eau potable et de l'assainissement. Il travaillait déjà dans ce secteur quand il a rejoint le Pôle des Eaux en 2018 pour assurer des travaux sur le réseau d'eau, la pose de compteurs, l'entretien et le contrôle de stations de traitement des eaux usées. C'est aujourd'hui vers l'assainissement individuel que se spécialise Sébastien Bouty et les dossiers ne manquent pas au SPANC - Service Public d'Assainissement Non Collectif.

Ce service est sollicité à chaque vente de maison qui n'est pas raccordée au tout-à-l'égout pour un contrôle de conformité ; idem pour les constructions neuves ou les travaux de réhabilitation. Sébastien Bouty assure aussi un rôle de diagnostic et de conseil auprès des particuliers avant tout travaux de mise en conformité. Il programme également le contrôle périodique des installations prévu tous les 10 ans.



PASCAL ROBERT

Responsable service
relève et Gestion du
Parc Compteurs pour la
Régie d'Eau potable

Entré en 1983, Pascal Robert peut témoigner des évolutions de la gestion de l'eau potable. Le métier a en effet, été particulièrement impacté par les changements de la législation sur l'eau, les changements technologiques avec l'utilisation de matériel de plus en plus performant.

Au cours de sa carrière, Pascal Robert est passé par différents postes : releveur, fontainier, accueil, technicien en station... Au service de l'intérêt public, des habitants et des habitantes, il s'est spécialisé dans la relève des compteurs et la gestion des relations avec les abonnés, attiré par le contact avec le public. Retraité depuis cet été, c'était notamment lui qui gérât le suivi juridique des dossiers de litiges avec les abonnés (fuites, factures, fraudes...).



APPLICATION
PÔLE DES EAUX
Carmausin-ségala

L'application qui vous alerte

GRATUIT



Simple et efficace, téléchargez l'application mobile
du Pôle des Eaux !

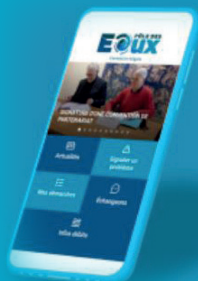
🔔 ÊTRE ALERTÉ en cas de travaux
ou fuites sur votre secteur

🔔 SIGNALER UN PROBLÈME
sur le réseau

🔔 ENVOYER UN MESSAGE

🔔 ACCÉDER À VOTRE ESPACE
Consommation, factures, abonnements

🔔 CONNAÎTRE EN TEMPS RÉEL
le débit et le niveau d'eau du barrage



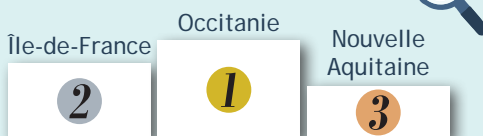
Saison touristique estivale

L'Office de Tourisme du Ségala Tarnais dresse le bilan et revient sur les principales tendances de l'été enregistrées sur le Carmausin-Ségala entre avril et août 2025.



5 930 visiteuses et visiteurs
dans les Points d'Accueil Touristique
de Carmaux et de Monestiés cet été
-13% par rapport à 2024

Origines des visiteurs français



Réseaux sociaux : une communauté qui s'agrandit !



4 540 fans sur Facebook
+6% par rapport à 2024

Découvrir le Ségala Tarnais

1 478 fans sur Instagram
+8,6% par rapport à 2024

tourisme_segala_tarnais



Abonnez-vous et partagez vos souvenirs !



Nouveautés dans la boutique

- Porte-clefs échaudé - FabLab
- Buste de Paul Bodin - M. Dumoulin
- Sculptures et bijoux en céramique CG L'autodicacte et JJ Belle
- Produits dérivés de la locomotive à vapeur et de la marque Ségala, sauvage de caractère

- Objets de décoration en céramique et raku - Terre versoises
- Objets de décoration et suspension en macramé - Créations Fafafolies
- Affiches et cartes postales d'oeuvres de Martine Véga et Francisco Bajèn
- Cartes postales et souvenirs Mairie de Monestiés



Le Ségala Tarnais séduit professionnels et voyageurs

Pari réussi pour l'Office de Tourisme du Ségala Tarnais, qui a participé, en septembre, à deux événements majeurs afin de mettre en lumière la richesse de notre patrimoine et l'attractivité de notre territoire.

Salon IFTM Top Résa 2025 | Paris, 23-25 septembre

L'Office de Tourisme a fièrement représenté notre territoire aux côtés de Tarn Attractivité et d'une délégation d'hôteliers tarnais. Ce salon professionnel de référence, qui a réuni plus de 30 000 visiteurs, a permis de valoriser les atouts du Ségala et du Tarn auprès des acteurs du tourisme (agences de voyages, tour-opérateurs, hébergeurs et institutions).

Près de 40 contacts ont été établis, ouvrant de belles perspectives pour l'accueil de futurs groupes en séjour.

Festival What a Trip ! | Montpellier, 25-28 septembre

L'Office de Tourisme a également participé à ce festival grand public dédié au voyage et à l'aventure. Au delà des conférences, concerts et expositions proposés, les visiteurs ont pu découvrir de nouvelles idées de destinations touristiques.

Plus de 180 personnes ont été accueillies, majoritairement des couples, intéressés par les activités de pleine nature et les visites culturelles.



Envie de bouger ? Retrouvez toutes les idées d'activités et les prochains événements sur : <https://tourisme-tarn-carmaux.fr>

Mieux connaître pour mieux protéger

Nos communes sont peuplées de nombreux animaux, d'insectes, de fleurs, d'arbres... que l'on ne connaît pas forcément ! Et parce qu'on ne protège bien que ce que l'on connaît bien, la Communauté de Communes s'est engagée dans la création d'un Atlas de la Biodiversité en Carmausin-Ségala avec l'appui de l'Office Français de la Biodiversité.

Accompagnée par la Fédération des chasseurs du Tarn dans cette démarche, la 3CS va notamment collecter des données sur les espèces et habitats présents sur le territoire. Cet inventaire permettra d'établir un diagnostic de l'état de la biodiversité au travers d'une cartographie.

L'objectif est aussi de mobiliser l'ensemble des acteurs du territoire, citoyen-nes, élu-es, associations, entreprises, écoles... et de sensibiliser à la protection du vivant.

À l'échelle de la 3CS, les équipes travaillent ensemble pour proposer des temps partagés comme avec la CaSa - Centre Social Carmausin-Ségala ou encore l'Office de Tourisme du Ségala Tarnais. L'équipe tisse également des liens avec de nombreux partenaires comme les EPAGEs des rivières Viaur et Cérou - Vère, l'Abeille du Cérou, le Conservatoire du châtaignier, Arbres et Paysages Tarnais...

Depuis cet automne, plusieurs animations et ateliers ont eu lieu avec différents publics. L'équipe était par exemple présente lors de la Foire du Ségala à Tanus en septembre, à la Fête des sciences à Monestiés ou encore sur l'organisation de sorties Nature.



Patrice Geniez



En savoir + sur l'Atlas de la biodiversité sur le site internet : www.carmausin-segala.fr | Rubrique ENVIRONNEMENT



Un spectacle interactif et poétique pour penser les interactions de l'humain dans la Nature

À l'occasion de la Fête des sciences qui s'est tenue à Monestiés en octobre, la Communauté de Communes a proposé un atelier pour les scolaires, accompagnée par Pierre Gatineau de la Compagnie Mains d'Argile / Théâtre d'objets éphémères. Celui-ci a conçu un spectacle interactif « Paysages de demain » pour aborder avec les enfants la construction urbaine en tenant compte des besoins de la biodiversité. Un défi brillamment relevé et un joli moment de poésie et de réflexion sur la préservation de la biodiversité et l'aménagement du territoire !

12 groupes d'élèves, de la Grande section au CM2, ont pu participer à cette animation, venant principalement d'écoles du Carmausin-Ségala.

Joli succès pour les visites Nature et biodiversité

Depuis le mois de septembre, plusieurs visites ont été organisées dans le cadre de l'Atlas de la Biodiversité pour mieux connaître et sensibiliser à la préservation de la biodiversité.

Destinées au grand public, adultes et enfants, ces visites qui ont pour thème la faune et la flore du territoire, des balades à la découverte des libellules, des moules d'eau douce par exemple, du fonctionnement des champignons ou encore des arbres, ont rencontré un grand succès. Elles ont été organisées par l'Office de Tourisme du Ségala Tarnais ou la CaSa - Centre Social

Carmausin-Ségala avec le soutien de la Fédération des chasseurs du Tarn et de partenaires comme la Société Tarnaise des Sciences Naturelles et l'EPAGE du Viaur.

A vos agendas ! La prochaine visite Nature avec l'Office de Tourisme du Ségala Tarnais est prévue en février. La Société Tarnaise des Sciences Naturelles nous apprendra à reconnaître des arbres et arbustes à partir de leur écorce !

Philippe Durand de la Société Tarnaise des Sciences Naturelles en novembre pour la visite Indispensables champignons



À la rencontre de vos commerçant·es

Découvrez six portraits d'entreprises récemment installées en Carmausin-Ségala dont plusieurs ont été soutenues par la Communauté de Communes.

Un nouveau souffle pour le Café Hôtel Le Gambetta



Établissement bien connu à Carmaux, *Le Gambetta* a un nouveau gérant depuis juin. Derrière le comptoir, Jérémy vous accueille avec sa bonne humeur, fidèle à l'esprit chaleureux du lieu.

Dans un décor rafraîchi, il apporte une nouvelle dynamique en proposant des soirées à thème et des concerts chaque vendredi soir. Variété française, pop rock, soirée cubaine, fléchettes party... Il y en a pour tous les goûts ! Et dès janvier, comédien·nes, humoristes et stand-up devraient venir compléter la programmation.

Parce que faire la fête rime aussi avec sécurité, Jérémy veille au bien-être de

ses client·es : éthylo-tests disponibles, taxi sur demande et, selon disponibilité, 50 % de réduction sur la nuit d'hôtel. En effet, *Le Gambetta* dispose de 13 chambres, dont une accessible aux personnes à mobilité réduite. Quant à l'espace café, il peut accueillir près de 80 personnes et se privatiser pour vos événements.

Que ce soit pour un café, un apéritif ou une soirée animée, *Le Gambetta* est désormais une adresse incontournable !

Café Hôtel Le Gambetta

1 rue Voltaire à Carmaux

05 63 76 51 21 –

Éthique et Tic fait rayonner l'artisanat français

Ancienne exposante sur les marchés, Léna, maroquinière de profession, a ouvert il y a un an, sa boutique carmausine *Éthique et Tic* où le savoir-faire artisanal français est mis à l'honneur.

Dès l'entrée, les étals dévoilent une sélection variée d'objets faits main : décoration, vêtements, chaussures, bijoux, sacs, jouets en bois, mobilier... Tous partagent un même critère : qualité et authenticité.

Avec ses 90 m², la boutique accueille également un coin droguerie et mercerie, ainsi qu'un espace réservé aux créatrices et créateurs locaux. Régulièrement, ils viennent y animer des

ateliers participatifs pour partager leur passion et talent : peinture sur verre, couture, scrapbooking, création de bijoux et plus encore.

Léna met elle aussi ses compétences de maroquinière au service de ses client·es en proposant la réparation et la confection sur mesure d'articles en cuir et des retouches couture avec Isabelle. Elle encourage une consommation responsable, durable et locale, montrant que le made in France est accessible.

Éthique et Tic

8 avenue Jean Jaurès à Carmaux

05 65 32 93 47 –



La Brocanteuse, chiner local



Cet été, Marylou Bordoll a fêté la première bougie de sa brocante carmausine. Après une reconversion professionnelle, l'entrepreneuse a fait de sa passion son métier. Elle s'est formée à la vente, au conseil ainsi qu'au e-commerce. Elle a bénéficié d'un soutien à l'installation par la Communauté de Communes avec une aide au loyer et un accompagnement par un organisme de formation.

La brocanteuse, ce sont près de 120 m² dans lesquels Marylou propose des objets de différentes époques : du mobilier, de la vaisselle, de la décoration, des bijoux, des livres... sélectionnés par

ses soins en brocante ou auprès de particuliers. Elle assure aussi des prestations de recherche à la demande pour des pièces spécifiques ou d'accompagnement à la vente.

Marylou veille à renouveler régulièrement les produits présentés pour que les client·es fidèles découvrent de nouveaux trésors dans sa boutique, comme en ligne. *La Brocanteuse* valorise ses produits sur les réseaux sociaux ou des plateformes de vente comme Leboncoin ou Etsy.

La Brocanteuse

10 avenue Albert Thomas à Carmaux

06 27 86 17 07 –

La Casa Felicità en italien, c'est la maison du bonheur...

C'est la recette que se propose de partager avec nous Caroline Ricci qui a ouvert cette épicerie italienne à Carmaux en octobre.

Infirmière pendant plus de 20 ans, c'est toujours avec l'envie de prendre soin des autres que Caroline s'est lancée dans un nouveau projet professionnel. Dans son épicerie, elle propose toutes sortes de produits secs (conserves de légumes, de thon, huiles, olives, boissons, biscuits, pâtes...), tout un rayon frais de charcuteries, fromages, pâtes fraîches et de plats préparés. Caroline Ricci souhaite pouvoir développer rapidement cette partie traiteur pour régaler ses client-es, sur place ou à emporter.

Attentive à la provenance italienne et à la qualité des produits, elle tient aussi à valoriser la production locale puisqu'elle propose le pain du Fournil de Luffiac, paysan-boulangier à Saint-Jean-de-Marcel.

Caroline Ricci bénéficie de l'aide au loyer de la Communauté de Communes pour son installation ainsi que d'un accompagnement pour le lancement de son entreprise, un cycle de formation et d'échange de pratique avec d'autres jeunes entrepreneurs.

La Casa Felicità

13 avenue Jean Jaurès à Carmaux

06 14 70 17 13 –  



Encore plus de bonnes affaires chez Vraiment Discount



Cela fait maintenant 4 ans que Vraiment Discount est installé sur la place Jean Jaurès à Carmaux après avoir occupé un premier local rue de l'Hôtel de ville. Boutique de déstockage de marques, Vraiment Discount propose des produits neufs, à prix cassés. On y trouve des vêtements adultes et enfants, des chaussures et des accessoires.

Cet automne, le magasin géré par Gianni Martin s'est agrandi. Dans une surface presque doublée de près de 300 m², l'équipe composée des deux gérants et de trois apprentis en formation dans la vente, accueillent et conseillent les client-es ! Le rayon enfants s'est étoffé, on trouve éga-

lement un rayon jouets ainsi que des produits d'hygiène, du maquillage, des parfums.

Vraiment Discount reçoit chaque semaine de nouveaux produits déstockés. C'est sur les réseaux sociaux que l'entrepreneur communique l'arrivée de ces nouveautés. La boutique est très active sur Facebook mais aussi Instagram, Tiktok, Snapchat. Ces réseaux permettent d'être très réactif et aux client-es à l'affût de bonnes affaires, d'être informés rapidement.

Vraiment discount

15 place Jean Jaurès à Carmaux

09 80 36 40 27 –   

La boulangerie du Viaur : entre tradition et terroir

Du haut de ses 22 ans, Aurélien a fait de sa passion son métier. Fort de huit ans d'expérience en pâtisserie et en boulangerie, il franchit un cap décisif en 2023 en reprenant la boulangerie de Mirandol-Bourgnounac.

Artisan engagé, Aurélien cultive une exigence de qualité qui se retrouve dans chacune de ses créations. Il façonne ainsi des pains au levain à partir d'une farine de blé locale, certifiée Label Rouge, et des viennoiseries élaborées exclusivement à base de pur beurre AOP. Aucun additif ni conservateur dans ses recettes : uniquement le respect des traditions et des produits

du terroir qui donnent à ses réalisations un goût authentique.

Un savoir-faire qui a d'ailleurs été salué lors du concours de la meilleure baguette du Tarn, où il a décroché la seconde place en 2024. Et l'histoire ne fait que commencer. Dès janvier prochain, Aurélien reprendra également la boulangerie de Monestiés, suite au départ à la retraite de ses gérants. Un nouveau défi qui promet de régaler les papilles des gourmand-es !

Boulangerie du Viaur

14bis Place du Foirail à Mirandol-Bourgnounac

09 72 10 62 24 –  



VOUS ÊTES À LA RECHERCHE D'UN BUREAU EN LOCATION OU D'UN ESPACE DE TRAVAIL PARTAGÉ ? Venez découvrir l'Espace Entreprises Les tisserins au 32ter Avenue Bouloc Torcatis à Carmaux !

+ d'infos : coworking.tisserins@3e-s.fr | 05 63 78 22 67 | www.carmausin-segala.fr > RUBRIQUE ÉCONOMIE & EMPLOI

Un record de fréquentation pour la 12^e Biennale des verriers

Début octobre, 5 801 personnes ont pu découvrir le travail des 51 artistes et artisans d'art du verre présents au salon. Une fréquentation en nette hausse par rapport aux précédentes éditions !

Toujours plébiscitées, les démonstrations de soufflage de verre et de filage au chalumeau ont fasciné le public. Les ateliers d'initiation pour les enfants et les visites guidées du Domaine de la Verrerie ont rapidement affiché complet !

Le Carmausin-Ségala salué pour son accueil !

Comme chaque édition, les artistes saluent l'accueil qui leur est réservé, les échanges avec le public et avec les autres verriers. La convivialité a toujours été au cœur de la Biennale.



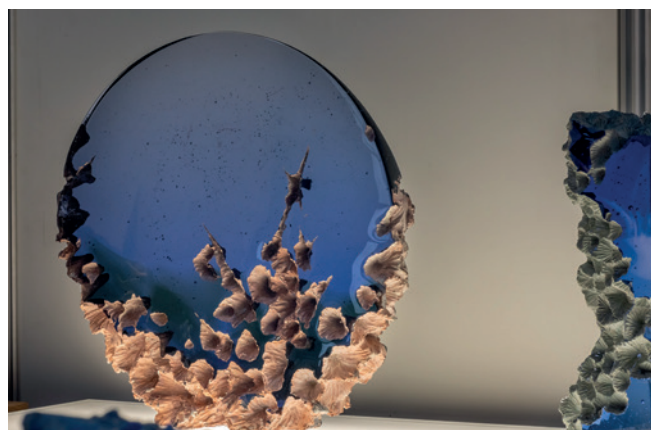
Oeuvre de Valérie Vayre

Retour en images

Photos : Vincent Boutin



Stand de Jean-Charles Doyen



Oeuvre de Romain Glorieux

FOUR ARCHÉOLOGIQUE

Voyager dans le temps

Pendant la Biennale des verriers, les visiteurs ont pu assister à la production de verre selon une technique médiévale !

Sous la direction d'Inès Pactat, chercheuse au laboratoire TRACES (CNRS) à Toulouse, une équipe d'archéologues et de verriers professionnels (les Infondus) ont testé avec succès la production de verre dans un four chauffé au bois, construit cet été au Domaine de la Verrerie selon un modèle du XII^e siècle !

Le procédé de fabrication du verre est aussi inspiré des recettes médiévales avec la fusion d'un mélange de sable et de cendres de plantes forestières : fougères, hêtre, chêne et frêne. Chaque mélange fait varier les propriétés du verre, notamment sa couleur, différente selon le type de cendres utilisé !

Ce projet d'archéologie expérimentale permet de mieux comprendre le fonctionnement des verreries forestières.

Écoutez le podcast de CFM RADIO sur ce projet d'archéologie expérimentale : cfmradio.fr/dans-le-secret-des-verrieres-medievales



Photos : Gauche : 3CS - Milieu : Films Cerdan Nicolas Glinestet - Droite : Inès Pactat

Pendant la Biennale, l'équipe menée par Inès Pactat (photo de gauche) a lancé l'expérimentation et communiqué leur démarche auprès du public présent. Le four a été alimenté jour et nuit avec une température proche des 1 200 °C. Les verriers, ici Chloé Grevaz des Infondus, ont pu souffler plusieurs objets.

Zoom sur le Programme de Réussite Éducative (PRE)

Porté par le CIAS Carmausin-Ségala, le dispositif du PRE est là pour apporter un soutien éducatif, culturel et social à des enfants âgés de 2 à 16 ans, domiciliés ou scolarisés sur le quartier prioritaire de Carmaux.

Demi, Benoît et Tiruj forment l'équipe du PRE dont la mission est claire : **offrir à chaque enfant les mêmes chances de réussite et d'épanouissement**. Le programme dépasse le simple suivi scolaire : il considère l'enfant dans sa globalité, en prenant en compte tous les facteurs qui influencent son parcours (environnement social, familial, santé et bien plus).

En lien étroit avec un réseau de partenaires locaux, le PRE accompagne les enfants et les familles qui sollicitent de l'aide ou ont besoin d'un coup de pouce, en leur proposant un soutien adapté à leurs besoins. Les actions du PRE s'articulent autour de cinq axes : la scolarité, l'accès aux soins, l'accompagnement social et éducatif, le soutien à la parentalité, ainsi que l'accès au sport, à la culture et aux loisirs.



75 enfants ont été accompagnés par l'équipe du PRE Carmausin-Ségala du 1^{er} janvier au 1^{er} novembre 2025.



TROIS EXEMPLES D'ACTIONS PROPOSÉES EN 2025 :

- Stages découverte : initiation à la boxe éducative, la capoeira et aux arts du cirque...

- Accompagnement individualisé avec une graphopédagogie face aux difficultés d'écriture

- Groupe de soutien : ateliers d'aide aux apprentissages et aux devoirs chaque mercredi

+ d'infos : b.chauzy-cias@3e-s.fr | 05 63 80 22 78 - 06 70 98 89 21 | www.carmausin-segala.fr > RUBRIQUE POLITIQUE SOCIALE

Retour sur l'évènement "Rue aux enfants, rue pour tous"

Samedi 11 octobre, la rue de la Verrerie à Carmaux s'est transformée en rue piétonne le temps d'un après-midi, devenant un espace de fête, de créativité et de rencontre. Une première édition réussie qui a rassemblé près de 240 participant·es.

L'évènement « Rue aux enfants, rue pour tous » est une initiative nationale qui consiste à fermer temporairement la circulation motorisée d'une rue, pour offrir un espace sécurisé et tranquille où enfants, familles et habitant·es peuvent se réapproprier l'espace public. L'occasion de transformer un simple lieu de passage en lieu de vie et de partage.

La Communauté de Communes Carmausin-Ségala, avec le soutien de ses partenaires, a choisi de répondre à cet ap-

pel à projets et d'organiser ce temps convivial à Carmaux. Gratuit, l'évènement s'inscrivait également dans le cadre de la Semaine d'information sur la santé mentale autour du thème : *pour notre santé mentale, réparons le lien social*. Un message qui a pris tout son sens au fil de la journée et des moments partagés.

Petits et grands ont donc pu profiter d'une multitude d'animations : jeux, spectacle, ateliers participatifs...



8 partenaires étaient mobilisés dont la C^{ie} Mains d'Argile / Théâtre d'objets éphémères ; le Conservatoire de Musique et de Danse du Tarn ; la CaSa - centre social Carmausin-Ségala ; le Centre culturel de Carmaux ; le Relais Petite Enfance Carmausin-Ségala ; la Maison des Ados 81 ; l'APE de l'école Jean Moulin ; le service prévention AID 81.

Habiter, grandir, jouer sans se polluer

Cinq structures pilotes du Carmausin-Ségala (crèches, accueils de loisirs, Relais Petite Enfance) ont été mobilisées par la 3CS, dans le cadre du Contrat Local de Santé pour penser la santé environnementale dans l'accueil des enfants.

La santé environnementale recouvre tous les aspects déterminés par nos conditions de vie : l'air que nous respirons, le bruit, notre alimentation, les matériaux d'aménagement intérieur et également notre proximité à la Na-

ture ou encore nos modes de déplacements. Après un audit, des formations et des temps de sensibilisation, on constate, près d'un an après, une vraie volonté d'amélioration des pratiques au sein de chaque structure.



L'hiver est là, pour un air de meilleure qualité :



ÉTENDRE SON LINGE À L'EXTÉRIEUR si possible ou dans une pièce bien aérée



FAIRE VÉRIFIER SES APPAREILS À COMBUSTION

chaudières, poêles... chaque année avant le début de l'hiver par un professionnel



NE PAS UTILISER DE CHAUFFAGE D'APPOINT EN CONTINU

(hors électriques) ni les groupes électrogènes à l'intérieur

Retour d'expérience de Romain De Coster, Directeur de l'accueil de loisirs UFCV à Cagnac-les-Mines

“ L'équipe s'est tout de suite appropriée le sujet avec la mise en place d'actions concrètes. Nous utilisons désormais du linge en coton confectionné localement pour les lits de la sieste des tout-petits, nous avons aussi remplacé les gobelets réutilisables ou carafes par du verre. Nos achats privilégient les produits éco-certifiés et nous valorisons les jeux ainsi que les aménagements intérieurs en bois.



Nous avons également intégré la santé environnementale dans notre démarche pédagogique : nous allons par exemple proposer aux ados des ateliers DIY, comme la fabrication de lessive, accompagnés de fiches techniques afin de les sensibiliser et de leur transmettre des alternatives simples aux gestes du quotidien.



ACCÈS AUX SOINS

Aller à la rencontre des personnes éloignées du soin

Soins dentaires, médecine générale : depuis le mois d'octobre, un véritable cabinet médical mobile parcourt les Communautés de Communes Carmausin-Ségala, Monts d'Alban et Villefrancois et Val81. À son bord, des chirurgiens-dentistes et des médecins généralistes se relaient.

Le Médicobus du Tarn se déploie dans les villes et villages de chaque intercommunalité (1 semaine par commune) en proposant chaque semaine trois journées de consultations en chirurgie-dentaire (lundi, mardi, jeudi) et une journée de médecine générale (mercredi).

Au niveau des soins dentaires, le Médicobus s'adresse aux patients et aux patientes qui n'ont pas consulté de dentiste depuis plus de 2 ans et qui ont des difficultés à trouver un rendez-vous. En médecine générale, les personnes n'ayant pas de médecin traitant seront reçues. Les médecins n'auront pas vocation à devenir médecin traitant.

En Carmausin-Ségala, cette première année, les tournées passeront régulièrement à Monestiés et Tanus ainsi que dans plusieurs villages. Après Montirat, le Médicobus s'arrêtera prochainement à Moularès puis à Trévién et Virac.

Le Médicobus du Tarn est soutenu financièrement par l'État - la Préfecture du Tarn, l'Agence Régionale de Santé Occitanie (ARS), le Département du Tarn et les Communautés de Communes avec l'appui du Conseil national de l'Ordre des médecins et de l'Ordre national des chirurgiens-dentistes, de l'Assurance Maladie du Tarn, de la MSA, la CPTS du Grand Albigeois et la CPTS Carmausin-Ségala.

Il est porté par les Communautés de Communes en partenariat avec le groupe VYV 3 Terres d'Oc.



Photo : VYV 3 Terres d'Oc

Toutes les dates à retrouver sur : www.carmausin-segala.fr/medicobus-du-tarn
Consultations sur rendez-vous : medicobus.tarn@vyv3.fr ou 05 36 88 00 99

La CaSa Mobile se réinvente !

Ensemble, imaginons la nouvelle formule de la CaSa Mobile pour faire vivre notre territoire !

Depuis plusieurs années, le centre social intercommunal, plus connu sous le nom de « la CaSa », sillonne les villages du Carmausin-Ségala, à bord de son camion jaune. Objectif : aller à la rencontre des habitant-es pour proposer des temps conviviaux, d'animation et d'information.

Depuis le mois d'octobre, ces temps d'accueil ont été mis en pause afin de repenser ce projet itinérant pour l'adapter au mieux aux attentes et aux besoins des habitant-es. Pour imaginer ensemble la nouvelle formule de la CaSa Mobile, des temps de rencontre ont déjà été proposés dans plusieurs villages du Carmausin-Ségala. D'autres moments d'échange vont également être organisés dans les prochaines semaines dans d'autres communes du territoire.

Ces rencontres sont l'occasion de partager vos envies, vos idées et vos propositions. Tous les sujets sont les bienvenus : lien

social, loisirs, services de proximité, accompagnement administratif, projets citoyens... Votre avis compte : pour participer au projet, contactez la CaSa !



Par exemple, grâce à la CaSa Mobile, les habitant-es ont pu :

S'impliquer dans la vie du village > Création d'une boîte à livres à St-Jean-de-Marcel

Participer à des ateliers et animations > Jeux, réparation de vélos, cuisine, exposition...

Disposer d'un espace de convivialité > Se retrouver et échanger autour d'un café



la CaSa - Centre Social Carmausin-Ségala

Bâtiment L'ANNEXE - 32ter avenue Boulou Torcat à Carmaux

05 63 36 14 40 | centresocial-cias@3c-s.fr | [laCaSacentresocial](https://www.facebook.com/laCaSacentresocial)

www.carmausin-segala.fr - Rubrique Politique sociale > ANIMATION SOCIALE



+ d'infos sur la CaSa Mobile et les dates des temps d'échange en scannant le QR code !

LUTTE CONTRE LES VIOLENCES

Paroles de Femmes ouvre une permanence à Carmaux

Depuis 20 ans, Paroles de Femmes œuvre pour la solidarité, l'égalité et le bien-être des femmes, en particulier en milieu rural. Présente dans le Tarn, l'association renforce son action avec l'ouverture d'une nouvelle permanence d'accueil à Carmaux.

Chaque année, plus de 300 femmes en difficultés bénéficient de l'accompagnement de l'association, notamment celles victimes de violences conjugales, intrafamiliales et sexuelles. Quel que soit leur parcours, elles peuvent bénéficier d'une écoute, d'un suivi individualisé, d'un soutien psy-

chologique, d'informations sur leurs droits, ou être orientées vers les interlocuteurs compétents selon leurs besoins.

La Communauté de Communes soutient le déploiement de ces actions. Avec l'appui du Conseil Intercommunal de la Sécurité et de la Prévention de la Délinquance et du Contrat Local de Santé, Paroles de Femmes tient depuis novembre une permanence un jeudi par mois au 2 rue du Moulin à Carmaux, de 9h30 à 12h30. Ce service est gratuit et ouvert à toutes les femmes.

Au-delà de l'accueil individuel, l'association mène un important travail de sensibilisation. Elle s'appuie sur un réseau de relais ruraux - des personnes susceptibles de rencontrer des femmes victimes - formés à la reconnaissance et à la prévention des violences de genre. Plus d'une dizaine de personnes sont devenues relais ruraux en Carmausin-Ségala.



Photo : François Astorg

Les relais ruraux se sont formés à la lutte contre les violences économiques, le 16 octobre 2025 à la Communauté de Communes Carmausin-Ségala.

Contact : 09 51 87 31 70 | parolesdefemmes81.fr | www.parolesdefemmes81.fr



Élections municipales et intercommunales

Les prochaines élections municipales et intercommunales ont lieu dimanche 15 mars (1^{er} tour) et dimanche 22 mars 2026 (2nd tour). S'inscrire sur les listes électorales, voter, comprendre le fonctionnement des élections... Voici un tour d'horizon pour bien comprendre et se préparer.

INSCRIPTIONS SUR LES LISTES ÉLECTORALES



JE VÉRIFIE SI JE SUIS BIEN INSCRIT
SUR LES LISTES ÉLECTORALES :



JE M'INSCRIS

COMMENT FAIRE

- En ligne, sur le site : www.service-public.gouv.fr
- Auprès de votre mairie

Si vous souhaitez voter aux élections municipales et intercommunales de mars 2026 alors que vous n'êtes pas inscrit sur les listes électorales, vous devez vous inscrire au plus tard le 6 février 2026.

Ce délai est reporté au 5 mars 2026 si vous êtes dans l'une des situations suivantes : jeune de 18 ans n'ayant pas fait le recensement citoyen, déménagement récent, acquisition récente de la nationalité française, droit de vote récemment recouvré.

DATE LIMITE EN LIGNE : 4 FÉVRIER 2026
pour l'inscription en ligne sur les listes électorales pour pouvoir voter aux municipales 2026

DATE LIMITE EN MAIRIE : 6 FÉVRIER 2026
pour l'inscription sur les listes électorales pour pouvoir voter aux municipales 2026



ÉLECTIONS MUNICIPALES : LES GRANDES LIGNES

Mode de scrutin

Les conseillères et conseillers municipaux sont élu·es au **SUFFRAGE UNIVERSEL DIRECT POUR UN MANDAT DE 6 ANS** renouvelable. Une fois élu·es, les membres du conseil municipal, à leur tour, élisent le ou la maire (et ses adjoint·es).

Le mode de **SCRUTIN EST DE LISTE, PARITAIRE ET PROPORTIONNEL, À DEUX TOURS** (sans aucune modification possible de la liste).

Au premier tour, la liste qui obtient la majorité absolue des suffrages exprimés reçoit un nombre de sièges égal à la moitié des sièges à pourvoir (**prime majoritaire**). Les autres sièges sont répartis à la représentation proportionnelle à la plus forte moyenne entre toutes les listes ayant obtenu plus de 5% des suffrages exprimés.

Si aucune liste n'obtient la majorité absolue, un second tour est organisé. La répartition des sièges se fait alors comme lors du premier tour.

À noter pour les communes de moins de 1 000 habitant·es :

Plusieurs changements s'appliquent dès les élections de mars 2026. Les élections municipales ont désormais lieu selon un mode de scrutin de liste paritaire comme c'est déjà le cas dans les autres communes.



LES LISTES doivent être PARITAIRES et respecter une **ALTERNANCE FEMME / HOMME** ou inversement.



Le passage à ce mode de scrutin implique notamment **LA SUPPRESSION DU PANACHAGE**. Il n'est donc plus possible d'ajouter ou supprimer des noms et de modi-

fier l'ordre de présentation possible lors du vote.

ET À LA COMMUNAUTÉ DE COMMUNES ?

- **DANS LES COMMUNES DE MOINS DE 1 000 HABITANT·ES :**

Les conseillères et conseillers communautaires représentant les communes sont les membres du conseil municipal élu·es et désigné·es dans l'ordre du tableau.

- **DANS LES COMMUNES DE 1 000 HABITANT·ES ET PLUS :**

Les conseillères et conseillers communautaires sont élu·es directement via un système de fléchage dans le cadre des élections municipales. L'électeur désigne le même jour sur le même bulletin de vote les élu·es pour sa commune et pour l'intercommunalité.

Le Conseil Communautaire du Carmausin-Ségala

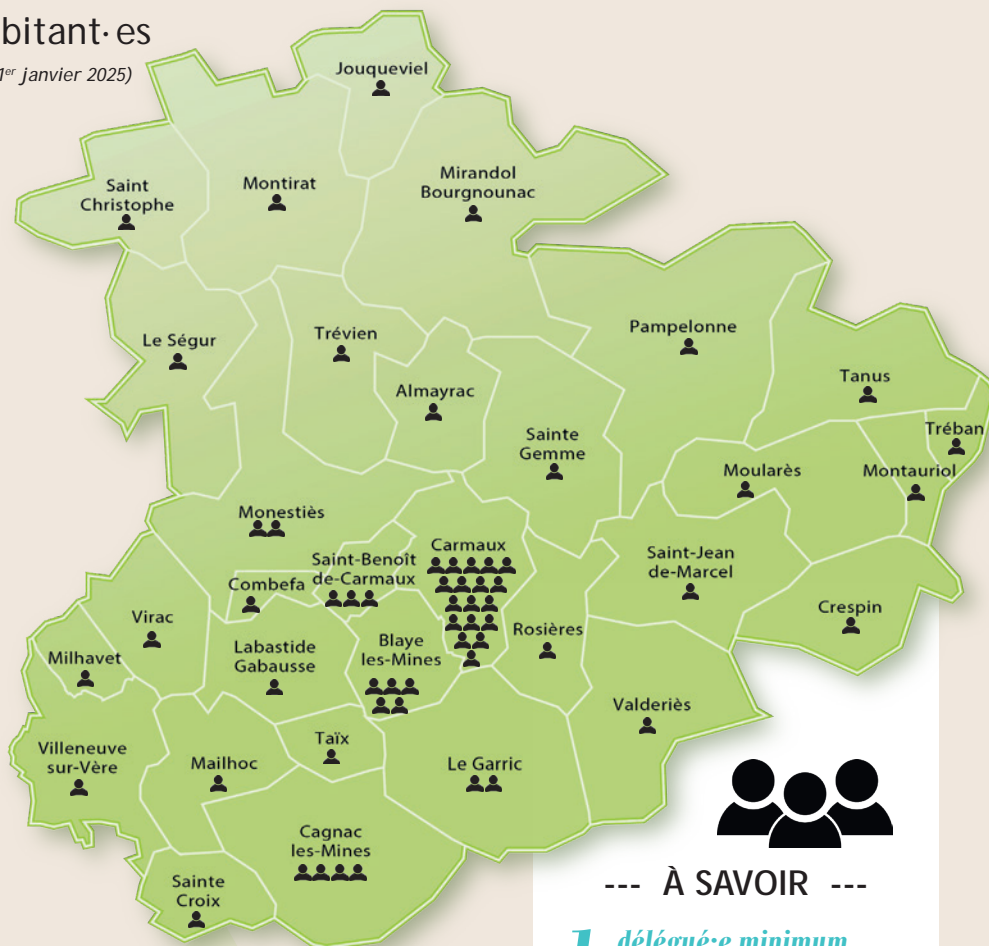
À partir du prochain renouvellement général des conseils municipaux en 2026, la composition du conseil communautaire de la Communauté de Communes Carmausin-Ségala est fixée à 59 sièges, selon la répartition de droit commun suivante :

31 communes - 30 115 habitant·es

(Population municipale INSEE 2022 en vigueur au 1^{er} janvier 2025)

Composition du Conseil Communautaire Mandat 2026-2032

- 18 délégué·es
CARMAUX - 9 927 hab
- 5 délégué·es
BLAYE-LES-MINES - 2 920 hab
- 4 délégué·es
CAGNAC-LES-MINES - 2 607 hab
- 3 délégué·es
SAINT-BENOÎT-DE-CARMAUX - 2 059 hab
- 2 délégué·es :
MONESTIÉS - 1 385 hab
LE GARRIC - 1 292 hab
- 1 délégué·e par commune :
MIRANDOL-BOURGOUNAC - 1 031 hab
PAMPELONNE - 959 hab
SAINTE-GEMME - 846 hab
VALDERIÈS - 828 hab
ROSIÈRES - 722 hab
TANUS - 541 hab
LABASTIDE-GABAUSSE - 538 hab
TAÏX - 537 hab
VILLENEUVE-SUR-VÈRE - 533 hab
SAINTE-CROIX - 423 hab
SAINT-JEAN-DE-MARCEL - 385 hab
MAILHOC - 309 hab
ALMAYRAC - 294 hab
MONTIRAT - 266 hab
LE SÉGUR - 261 hab
MOULARÈS - 255 hab
VIRAC - 252 hab
TRÉVIEN - 200 hab
COMBEFA - 197 hab
SAINT-CHRISTOPHE - 131 hab
CRESPIN - 101 hab
JOUQUEVIEL - 100 hab
MILHAVET - 99 hab
MONTAURIOL - 59 hab
TRÉBAN - 58 hab



--- À SAVOIR ---

1 délégué·e minimum

Chaque commune dispose d'au moins un siège et aucune commune ne peut détenir plus de la moitié des sièges.

1 suppléant·e

Dans les communes ne disposant que d'une ou d'un seul conseiller communautaire, ce dernier pourra être remplacé par une ou un conseiller suppléant qui participera avec voix délibérative aux réunions du conseil communautaire.

59 sièges

C'est 4 sièges de plus que sur le mandat 2020/2026, un changement dû à l'augmentation de la population. Le nombre de sièges et leur répartition ont été fixés par l'arrêté préfectoral du 23 septembre 2025 en fonction de la population des communes.

ÉLECTION D'UNE OU D'UN PRÉSIDENT

À la suite des élections municipales, les membres du conseil communautaire se réunissent et élisent en leur sein, une ou un Président et plusieurs vice-président·es.



EN SAVOIR PLUS SUR
LE FONCTIONNEMENT
DE LA COMMUNAUTÉ
DE COMMUNES :

> rendez-vous sur le site internet de la 3CS : www.carmausin-segala.fr



Atlas de la **BIODIVERSITÉ** Carmausin-Ségala

L'Atlas de la biodiversité **2025-2027**

est un outil en faveur de la LUTTE

CONTRE L'ÉROSION DE LA BIODIVERSITÉ.



MIEUX CONNAÎTRE afin de MIEUX
PRÉSERVER la biodiversité

Collecter des données sur les
ESPÈCES ET HABITATS du territoire

CARTOGRAPHIER les enjeux

PARTAGER UNE VISION STRATÉGIQUE
et définir un PLAN D' ACTIONS
pour intégrer des enjeux dans les
politiques publiques locales

SENSIBILISER ET MOBILISER
les citoyens et les acteurs locaux

