



livret d'accueil de la Crèche du Ségala

UN GRAND PAS VERS L'AUTONOMIE ...



La crèche du Ségala n'est pas seulement un lieu de garde,
c'est avant tout un lieu d'accueil, d'échanges, d'écoute,
encadré par des professionnelles, qui veillent
chaque jour au bien-être de votre enfant
et à son bon développement physique,
psychique, moteur et affectif.



sommaire

le mot du président	p3
présentation de la structure	p4
présentation de l'équipe	p5
nos orientations pédagogiques	p6
faire connaissance : l'adaptation	p7
se séparer... pour mieux se retrouver...	p8
jouer pour le plaisir... et pour grandir !!	p9
manger pour grandir... et pour le plaisir !!	p10
dormir et se reposer pour rêver et grandir...	p11
petit à petit... vers la fin des couches...	p12
jamais sans doudou et sucette !	p14
aide-moi à faire tout seul ! Le plaisir de grandir...	p15
la crèche des enfants mais aussi des parents...	p16
petits détails pour faciliter la vie à la crèche...	p17
quelques règles de savoir-vivre à la crèche...	p19
partenariat	p20

le mot du Président



Chers parents,

Vous avez choisi de confier votre enfant à la crèche multi-accueil du Ségala et nous vous remercions de votre confiance.

Depuis son ouverture en novembre 2009, la Communauté de Communes Carmausin-Ségala est en charge de la gestion du multi-accueil du Ségala et a à cœur de maintenir un service de qualité pour le bien-être quotidien des jeunes enfants de notre territoire.

Dédiée aux enfants de 2 mois à 4 ans, la crèche du Ségala peut accueillir entre 16 et 18 enfants répartis en deux sections adaptées à leur âge et à leurs besoins.

Cette structure, composée d'une équipe qualifiée et d'une directrice infirmière puéricultrice, s'appuie sur un projet éducatif de qualité visant l'épanouissement des tout-petits.

Afin que vous puissiez tout connaître du fonctionnement du multi-accueil, l'équipe a élaboré ce livret d'accueil qui se veut ludique et très complet.

Bienvenue !

Jean-Marc BALARAN

Vice-Président en charge de la petite enfance, de l'enfance et de la jeunesse

Didier SOMEN

Président de la 3CS



présentation de la structure

Historique :

La crèche du Ségala a ouvert ses portes le 16 novembre 2009 avec un agrément de 12 places. Depuis le 1^{er} février 2016, elle dispose de 16 places.

Capacité d'accueil :

16 places pour les enfants âgés de 2 mois et demi à 4 ans

Deux sections :

- la section des bébés/moyens (max 10 enfants)
- la section des grands (max 8 enfants)

Fonctionnement :

Horaires : du lundi au vendredi de 7h30 à 18h30

Vacances :

Un calendrier vous sera remis en tout début d'année.

- 1 semaine au printemps
- 3 semaines en août
- 1 semaine entre Noël et jour de l'an

Crèche du Ségala

La Croix de Mille 81190 Pampelonne

05 63 36 98 18 -- crechedusegala@3c-s.fr

présentation de l'équipe



Vous rencontrerez une équipe pluridisciplinaire.

Animatrice CAP
petite enfance
Christelle

Educatrice jeune
enfant - Directrice
adjointe **Carine**

Animatrice CAP
petite enfance
Nelly

Directrice
puéricultrice
Sophie

Animatrice CAP
petite enfance
Karelle

Stagiaires

Animatrice CAP
petite enfance / Repas

Médecin référent
Dr Sévillano

Agent d'entretien
société extérieure

Intervenants extérieurs
(médiathèque, psychologue,
éveil musical...)



nos orientations pédagogiques

La crèche est un des modes de garde idéal pour les parents qui travaillent ou qui souhaitent être relayés de temps en temps.

Elle permet d'adapter au mieux les contrats d'accueil aux demandes et besoins des familles.

L'équipe travaille au quotidien pour le bien-être des enfants en leur proposant :

- un lieu sécurisant, adapté à leur âge,
- un lieu de plaisir, de découverte et de convivialité dans lequel chacun rencontrera un regard bienveillant, une écoute et le respect,
- un lieu de rencontre et de partage pour les enfants et les familles.

Par une réflexion partagée lors de réunion mensuelles, les professionnelles ajustent leurs pratiques, mettent en place des projets et échangent sur des thèmes liés à la petite enfance.



faire connaissance : l'adaptation

7

L'ADAPTATION, C'EST QUOI ?

La période d'adaptation est un moment clé de votre accueil et de celui de votre enfant au sein de la structure.

Elle est progressive et personnalisée, l'objectif étant de créer un climat de confiance favorisant les échanges entre les parents et l'équipe.

En général, elle se déroule sur une semaine : au début 1h, puis 2, puis 3 jusqu'à une petite journée en incluant différents temps de vie (activités, repas, sieste, goûter).

L'ADAPTATION, POURQUOI ?

Pour votre enfant :

Découvrir les lieux, l'équipe, les copains, se familiariser avec les bruits et les odeurs

Pour vous, parents :

Faire connaissance avec l'équipe, connaître les lieux, avoir le temps de poser vos questions, d'exprimer vos angoisses, vos envies, comprendre le fonctionnement de la crèche

Pour l'équipe : Faire connaissance et échanger avec vous, recueillir les infos sur les habitudes de vie de votre enfant





se séparer...

pour mieux se retrouver...

QUELQUES PETITS CONSEILS

À l'arrivée à la crèche, votre enfant aura pris son petit déjeuner, sa couche aura été changée et il sera habillé.

SE SÉPARER :

- Pensez à dire au revoir à votre enfant afin qu'il comprenne votre absence.
- Le temps de la séparation ne doit pas être trop bref mais ne doit pas non plus être trop long.
- Accompagnez votre enfant et confiez-le à une animatrice qui l'accueillera.
- C'est un moment plein d'émotions, ce n'est pas grave si votre enfant pleure : l'équipe et dou-dou seront là pour le rassurer.
- N'oubliez pas que vous pouvez téléphoner : un appel vous rassurera de suite et vous passerez une meilleure journée.

SE RETROUVER :

- Ce moment évoque la séparation qui a précédé, il est également plein d'émotion.
- Acceptez la réaction de votre enfant : pleurs, joie, excitation, fuite...
- Prenez le temps de le laisser quitter la crèche pour retrouver la maison.
- Intéressez-vous à ce qu'il est en train de faire ou à ce qu'il a fait dans la journée. L'équipe vous donnera toutes les infos nécessaires.

Jouer pour le plaisir... ET POUR GRANDIR !!

L'adulte propose, l'enfant dispose... ce n'est pas encore l'école !!!

JOUER

MANIPULER

CHANTER

RÊVER

FAIRE SEMBLANT

SE RENCONTRER

CONSTRUIRE

CRÉER

PARTAGER

LIRE

BOUGER

RIRE

SAUTER

DÉCOUVRIR

DÉTRUIRE

Le principal intérêt du jeu est le plaisir qu'il procure à l'enfant.

Nous essayons au maximum de favoriser l'activité autonome en laissant les enfants libres de leurs mouvements.

Ainsi, nous voulons permettre à votre enfant de découvrir tout ce dont il est capable, sous l'œil bienveillant d'un adulte.

Dans la journée, votre enfant va jouer seul ou avec d'autres enfants dans la salle de jeux. A certains moments, des « activités dirigées » lui seront proposées en petit groupe (peinture, puzzle, pâte à sel...) ou en groupe élargi (chansons, histoires, ...).



Dès que le temps le permet, il ira jouer dans la cour ou le jardin où il pourra profiter des vélos, toboggans... Pensez alors à des vêtements adaptés (manteau, écharpe, bonnet pour l'hiver, casquette, gilet pour l'été).

Il bénéficiera également, en fonction du projet éducatif du moment, de l'intervention de différents professionnels (médiathèque, éveil musical, bien-être...).



manger pour grandir... ET POUR LE PLAISIR !!



- Du biberon à la petite cuillère, votre enfant apprend à découvrir de nouveaux goûts, de nouvelles textures et petit à petit à manger tout seul.
- Lorsque vous sentez votre enfant prêt à passer à une nouvelle étape (diversification, cuillère ...), parlez-en à l'équipe afin que nous puissions l'accompagner dans ces nouvelles expériences.
- Tous les repas sont préparés par la cuisine centrale de Mirandol, livrés en liaison froide et réchauffés sur place.
- Les menus sont élaborés sur 4 semaines et validés par une diététicienne qui veille à l'équilibre alimentaire. Ils sont affichés dans le hall d'accueil. Le goûter est composé d'un laitage et d'une compote ou autre.
- Signalez tout problème d'intolérance, d'allergie et tout régime particulier (sans porc, sans viande...).

Les repas sont proposés mais jamais imposés. Nous demandons à l'enfant de goûter les aliments mais il a le droit de ne pas aimer.

Pour les plus petits : c'est un moment privilégié de contact individuel, biberon pris dans les bras.

Pour les plus grands : c'est un moment d'échange autour de la table entre les enfants et les animatrices, dans une ambiance apaisante. Premiers repas pris à la cuillère dans une chaise haute, puis à table aidé par une professionnelle et enfin tout seul comme un grand.

La collation du matin, le déjeuner, le goûter sont fournis par la crèche et sont compris dans le tarif. Le lait sera fourni par les parents.

dormir, se reposer POUR RÊVER ET GRANDIR...



Le repos permet à votre enfant de recharger ses batteries pour finir la journée. Avec son doudou et sa sucette, s'il en a, il va pouvoir se retrouver dans un contexte sécurisant et rassurant pour s'abandonner dans le sommeil ou simplement se reposer.

LES BÉBÉS / MOYENS



Ils sont couchés de façon échelonnée en fonction de leurs besoins, dans une tenue confortable et de saison (turbulette).

Le respect du rythme et des habitudes de l'enfant est essentiel.

Chaque enfant est couché dans un lit à barreaux qui lui est attribué.

LES GRANDS

Après s'être déshabillé avec l'aide d'une animatrice et le temps calme, l'enfant regagnera la Chambre où il retrouvera son lit couchette, l'animatrice restant le temps de l'endormissement.

L'équipe laisse toujours les enfants dormir et se réveiller à leur rythme. En aucun cas, un enfant ne sera réveillé s'il a besoin de dormir.

En général, une bonne sieste n'empêche pas de dormir le soir : elle leur permettra de s'endormir plus calmement, parfois un peu plus tard... mais dans de meilleures conditions.



Parfois, le sommeil de votre enfant risque d'être perturbé au sein de la structure, mais toute l'équipe cherchera à trouver des solutions et à le rassurer afin de garantir son repos.



PETIT À PETIT... vers la fin des couches...

C'est à la maison que doit commencer l'apprentissage de la vie sans couche.

La propreté est une question de maturité physique (sphincters), psychologique (prendre conscience de son corps) et affective.

Cette grande étape peut se faire sans heurt à condition que votre enfant soit prêt.

Voici quelques repères : monter et descendre les escaliers debout tout seul, savoir demander, savoir se déshabiller, savoir reconnaître ses sensations ...

Il est important de ne pas exiger trop vite que votre enfant aille sur le pot ce qui risquerait de le perturber et de retarder cette acquisition.

L'adulte soutient, accompagne, encourage, jamais il ne forcera.

Parents et professionnelles accompagnent l'enfant ensemble dans cette étape.

Ce sont les parents qui nous disent où en est l'enfant, nous nous adaptons, nous discutons et nous ajustons si besoin.



Les fuites et les oublis font partie de l'apprentissage.

Des affaires de rechange adapté à la saison seront les bienvenus.



COMMENT ÇA SE PASSE À LA CRÈCHE ?

Dans la salle de change, les pots et les toilettes sont à la disposition et à l'envie de votre enfant, sous la surveillance d'une animatrice.

Il n'y a pas d'obligation de résultat !!

Pour permettre à votre enfant d'être plus acteur, au moment du change nous lui proposons (en fonction de l'âge) de se déshabiller, de descendre sa couche...

Dans un 1^{er} temps, l'enfant observe les autres, souvent il aura envie de les imiter.

Nous laissons le temps aux enfants d'expérimenter (pot ou wc).

jamais sans doudou et sucette...

Ces petits bouts de tissus, ces lapins, ces ours, ces tétines ...sont des liens, des petits morceaux tout doux remplis d'odeurs de la maison qui réconfortent tant. Ils sont des objets sécurisants pour l'enfant.

***Ne les oubliez pas,
ni en arrivant, ni en partant !!***

L'importance du doudou, de la sucette est propre à chacun et évolue dans le temps.

À la crèche, ils ne sont pas en « libre-service » (pour une question d'hygiène) mais dès que le besoin se fera sentir, ils sauront nous rassurer.

Ils seront rangés, dès que possible, par l'enfant dans son casier ou pour les plus grands dans la poche à doudous.





aide-moi à faire tout seul... LE PLAISIR DE GRANDIR

À la maison ou à la crèche, c'est dans les actes du quotidien que votre enfant, à son rythme et selon son âge, développe ses capacités.

Il apprend ainsi à connaître le monde qui l'entoure.

Le personnel de la crèche accompagne votre enfant dans son cheminement vers l'autonomie et la vie collective. Il le sécurise, lui permet de faire de nouvelles expériences en l'encourageant dans ses initiatives.

SE LAVER LES MAINS

SE DÉSHABILLER

MONTER

**METTRE SON MANTEAU
OU SES CHAUSSURES**

**MONTER SUR
UN VÉLO**

SAVOIR DIRE MERCI

BOIRE AU VERRE

**MANGER SEUL AVEC
SA CUILLÈRE**

RANGER SON DOUDOU OU SA SUCETTE

la crèche des enfants mais aussi des parents...

POUR MIEUX VIVRE ENSEMBLE

Nul n'est mieux placé que le parent pour connaître son enfant.

Ainsi dans l'intérêt de celui-ci, les professionnelles travaillent en collaboration étroite et quotidienne avec les familles.

Afin d'accompagner et de soutenir la parentalité, les échanges quotidiens avec vous les parents sont un point essentiel de notre travail :

- le matin pour faire un lien avec la maison et prendre le relais,
- le soir pour discuter de la journée de votre enfant,
- lorsque chacun le souhaite (équipe ou parent) sous forme de rendez-vous.

Durant l'année, l'équipe pourra vous proposer des temps de réunion qui auront pour but :

- de vous donner des informations sur le fonctionnement de la crèche,

- de vous rencontrer dans un cadre différent de celui de l'accueil journalier et de favoriser les échanges,
- de créer de la convivialité entre les familles.

Des conseils de crèche auront également lieu. Ces temps d'échange, incluant un à deux représentants des parents, des professionnelles (dont la directrice), un élu de la Communauté des communes de la 3CS et la coordinatrice petite enfance, permettent de faire un bilan des actions menées et de déterminer ensemble les projets de l'année à venir. N'oubliez pas que vos propositions nous aident à évoluer.

Les parents délégués sont des interlocuteurs privilégiés : n'hésitez pas leur faire part de vos remarques et questions. Notre volonté est d'accueillir chaque famille dans sa particularité propre et dans le respect de ses orientations éducatives.

PETITS DÉTAILS



Pour faciliter la vie à la crèche...

- Marquez les affaires personnelles de votre enfant (manteau, casquette, bonnet, écharpe, doudou, sucette...).
- Vérifiez régulièrement le casier de votre enfant : informations, facture, rechange en quantité suffisante...
- N'apportez pas de petits objets ni de bijoux pour des raisons de sécurité.
- Pensez à ramener les vêtements prêtés par la crèche, propres.
- Prévenez-nous si vous avez donné un médicament à votre enfant avant de venir (Doliprane ou autre).
- Pensez à lire les panneaux d'affichage : menus, informations diverses sur la porte d'entrée...
- Prévenez-nous dès que possible en cas d'absence ou de retard.

Afin de respecter l'organisation des activités, nous vous demandons de respecter strictement les horaires de votre contrat d'accueil.

En cas de non-respect, l'équipe se réserve le droit de n'accueillir votre enfant qu'après avoir pu garantir la surveillance du groupe ; vous serez donc invités à attendre qu'une professionnelle puisse se libérer.

- Toute nouvelle personne susceptible de venir récupérer votre enfant (non spécifiée dans le dossier d'inscription) doit être signalée aux professionnelles. Une pièce d'identité lui sera demandée.
- Toute heure réservée est due. Pensez aussi que toute demi-heure entamée est due.
- Tout changement de contrat (jours/horaires) doit être soumis par écrit à la directrice qui, en fonction des disponibilités et de vos nouveaux besoins, procédera à une rupture de contrat puis à l'établissement d'un nouveau contrat. Un préavis de 2 mois est demandé en cas de départ de la crèche.



PETITS DÉTAILS pour faciliter la vie à la crèche...

Lors de l'arrivée de votre enfant, il vous est demandé d'apporter :

- le lait maternisé, les briquettes de lait si biberon au goûter et les bouteilles d'eau minérale si ce qui est proposé par la structure ne convient pas aux familles,
- les biberons et tétines adaptées (sans Bisphénoï A),
- une tenue de rechange adaptée aux saisons (voire plusieurs pendant l'apprentissage de la propreté),
- des chaussons (dès que l'enfant a acquis la marche),
- une turbulette,
- les objets transitionnels de l'enfant : doudou, sucette, nounours...
- un antipyrétique à administrer en cas d'urgence, si nécessaire, et la prescription médicale établie par le médecin traitant de l'enfant.



Afin d'harmoniser notre discours et qu'un travail cohérent se fasse entre les familles et l'équipe de la crèche, nous avons instauré quelques règles de « savoir vivre » au sein des locaux :

Lorsque je rentre je dis « Bonjour »,

Si j'ai plus d'un an, je dois m'asseoir sur le banc pour mettre mes chaussons. Sinon, papa et maman disposent de la table à langer sur laquelle je n'ai pas le droit de grimper,

Je dépose mes affaires dans le casier noté à mon nom ainsi qu'au porte-manteau. Mes affaires doivent être marquées à mon nom pour éviter toutes confusions,

Dans la crèche, je dois marcher et parler doucement,

Je respecte le travail exposé (dessins, mobile,...) fait par mes copains et les professionnelles,

Je dois laisser papa ou maman ouvrir la porte de la crèche afin de ne pas me coincer les doigts et je leur demande de bien fermer les portes après leur passage pour garantir ma sécurité et celle de mes copains,

Je dois m'asseoir sur les canapés et non me mettre debout,

Je ne dois pas taper ni mordre mes copains,

Je dois prêter les jeux de la crèche aux autres copains,

Je dois rester assis lorsque nous sommes à table,

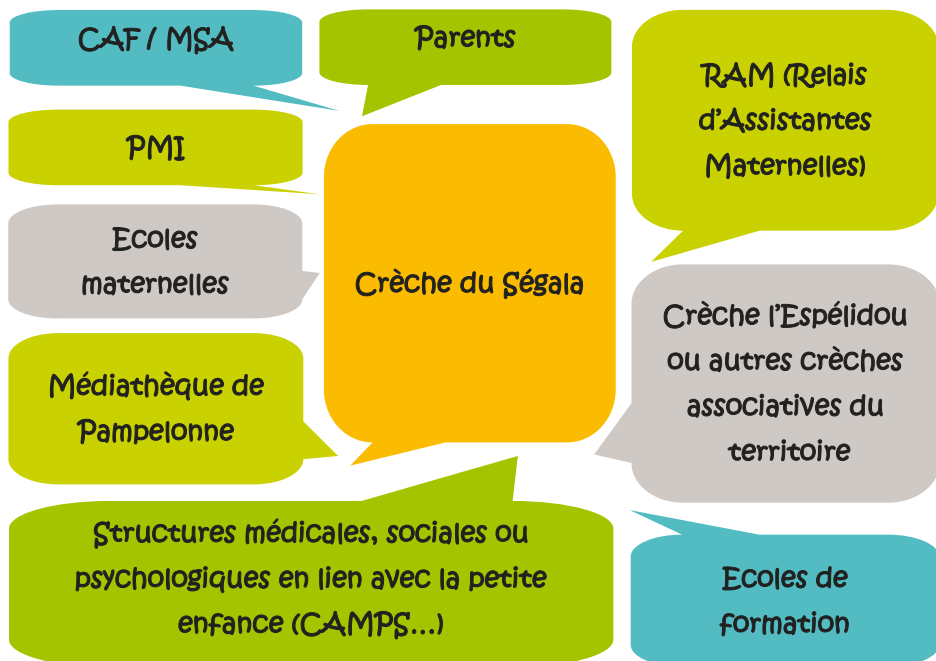
Je dois regarder les livres sans les déchirer,

Je joue sans jeter ni casser les jouets.

Merci à vous parents de faire respecter à vos enfants ces quelques règles dans l'enceinte de notre crèche lors des moments d'accueil et de départ.

partenariat

La crèche ne fonctionne pas de façon isolée, nous travaillons en relais avec des partenaires financiers, socio-éducatifs, culturels, médicaux... pour un meilleur accueil de chaque famille.



Crèche du Ségala

La Croix de Mille 81190 Pampelonne

05 63 36 98 18 - crechedusegala@3c-s.fr

Communauté de Communes Carmausin-Ségala

Siège : 2 rue du Gaz 81400 Carmaux

05 63 36 14 03 - contact@3c-s.fr

www.carmausin-segala.fr